



SVAZ
ZAKLÁDÁNÍ
A ÚDRŽBY ZELENĚ

Inspirace

číslo 1 | 2013

VEŘEJNÉ ZAKÁZKY V PRAXI

HAVLÍČKOVY SADY V PRAZE – OBNOVA ROMANTICKÉ ČÁSTI

RODINNÉ HÁJE – VENKOVNÍ KATEDRÁLA



www.agria.cz

Jednonápravové malotraktory

"Pro všechny, kteří vyžadují profesionalitu"

Zijeme technikou

Je čas objednat naše **KOBERCOVÉ TRÁVNÍKY**



KVĚT
zahradní architektura

Ing. Jiří Vrbas - "KVĚT", Nádražní 155, 664 08 Blažovice
tel./fax: 544 243 854, e-mail: vrbas@vrbas.cz, www.vrbas.cz

**PROJEKCE A REALIZACE
KOBERCOVÉ TRÁVNÍKY
TRAVNATÁ HŘIŠTĚ**

EDITORIAL



Když jsem přemýšlela, co spojuje příspěvky v prvním čísle letošní INSPIRACE, napadla mě slova básně Jarmily Urbánkové: „Čím déle žiješ, tím víc prahneš po tom, aby tě někdo potřeboval...“

Recitovala jsem ji kdysi na střední škole a moc jsem ji tenkrát nechápala. V osmnácti člověk většinou myslí na úplně jiné věci, než „zanechat za sebou dílo, třeba bezejmenné...“. Dnes už mnohem víc rozumím touze těch, kteří na Hané vracejí do krajiny stromy a chtějí o ně pečovat. Svoji iniciativu nazvali „Rodinné háje“ a na jaře vysadí další stromy do „Venkovní katedrály“.

Nemusejí naštěstí vyhlášovat výběrová řízení, tak jako většina investorů veřejných zakázek. Nejsou tedy svědky, jak často zakázku získají firmy, jejichž snahou rozhodně není „zanechat dílo“.

Možností, jak vybrat ve výběrových řízeních kvalitního dodavatele, je mnoho. Některé se dozvíte v tomto čísle. Nechybí ani analýza problematiky od renomované právní kanceláře.

Dobře vybrala dodavatele na revitalizaci parku Havlíčkovy sady MČ Praha 2. Obnova romantické části parku získala loni Cenu děkana ZF Mendelu a díky ní se podařilo zachránit a uchovat dílo, které nám zanechali naši předkové z 19. století.

V tomto období se také díky objevitelským cestám v Evropě rozšířil sortiment květin, a to jak letniček, tak i trvalek. Z poznatků významných zahradnických osobností 18. a 19. století čerpáme při tvorbě květinových záhonů i dnes.

Snažme se, aby i ti, kteří přijdou po nás, měli na co navazovat, našli stopy poctivého zahradnického řemesla, našli stromy, v jejichž stínu si budou moci odpočinout.



SVAZ
ZAKLÁDÁNÍ
A ÚDRŽBY ZELENĚ

Inspirace



OBSAH 1 | 2013

RODINNÉ HÁJE 4-6

Na Olomoucku vracejí pod dohledem odborníků do krajiny zeleň celé rodiny

PARKY ROKU 2013 A ZAHRADY ROKU 2013 7

Svaz zakládání a údržby zeleně vyhláší další ročník soutěže

HAVLÍČKOVY SADY V PRAZE – OBNOVA ROMANTICKÉ ČÁSTI 8-11

Cenu děkana Zahradnické fakulty MENDELU získala v roce 2012 obnova romantické části parku „Gröbovka“

TRÁVNÍKY POŘÁD DOKOLA A POŘÁD ŠPATNĚ ANEB OPAKOVÁNÍ JE MATKA MOUDROSTI 12

Ing. Marie Straková poukazuje na často opakované chyby při zakládání trávníku a péči o trávníky

KLESAJÍCÍ KVALITA REALIZACÍ SADOVNICKÝCH DĚL JE ZBYTEČNÁ?! 13-14

Rostislav Ivánek navrhuje možnosti vedoucí ke zvýšení kvality sadovnických realizací

PRÁVNÍ ANALÝZA 15

JUDr. Andrea Schelleová rozebírá problematiku smluvních pokut vztahujících se ke smlouvám uzavíraných při zadávacích řízeních

VEŘEJNÉ ZAKÁZKY V PRAKTICE 16-17

Doc. Ing. Jiří Blažek uvádí příklady z rozhodovací praxe ÚHOS

LETNIČKY V PARCÍCH A ZAHRADÁCH 4. ČÁST 18-20

Ing. Oto Bernad popisuje vývoj letničkových záhonů od počátku 18. století do současnosti

TRVALKY V POHYBU 21-23

Ondřej Fous z Českého spolku perenařů zahajuje seriál o trvalkách v parcích a zahradách

KOUPACÍ JEZÍRKO NEBO TAKÉ PŘÍRODNÍ BAZÉN V OBCI TŘTĚNO 30-31

Ing. Tomáš Gabriel popisuje přeměnu bývalého hnojiště na koupací jezírko

ČASOPIS PODPORUJE



SEZNAM INZERCE

Agria 2 | KVĚT 2 | Zelený svět 7

Agrostis Travníky s.r.o. 12 | AGRO CS a. s. 24-25

Gabriel s.r.o. 31 | Školky Montano s. r. o. 32

DEMOGreen 33 a 36 | AGROCAR s.r.o. – ELIET 35

Agrocar – Eliet 36

Vydavatel: Svaz zakládání a údržby zeleně, Křídlovická 68, 603 00 Brno, mob.: +420 777 581 544, e-mail: info@szuz.cz

Redakce: Ing. Jana Šimečková, e-mail: simeckova@szuz.cz, PhDr. Irena Večeřová, e-mail: irena.vecerova1@seznam.cz

Kontakty na inzerci: Ondřej Vejmelka, Tel.: +420 777 810 737, Fax: +420 545 578 056, e-mail: inspirace@szuz.cz

Foto na titulní straně: ff.cz@Arpad Nagy-Bagoly | Grafická příprava, sazba a tisk: Tiskárna Didot, spol. s r.o., Trnkova 119, 628 00 Brno, www.tiskarna-didot.cz | Registrační číslo: MK ČR E 15535 | Žádná část tohoto čísla nesmí být bez písemného souhlasu vydavatele šířena.

RODINNÉ HÁJE

Příběh o setkání nadšence s velkým citem pro krajinu Jiřího Košíka a mé spolužačky z Lednice, zahradní architektky Ing. Hany Bělařové, je lemován stromy vysazenými na Olomoucku. Díky projektu „rodinných hájů“ vzniká společenství lidí, kterým není lhostejné, jak vypadá krajina, která je obklopuje a aktivně se chtějí podílet na jejím zvelebování. Jsou natolik moudří, že přizvali ke spolupráci zapálené odborníky, kteří přinášejí nový pohled a garantují, že vynaložené prostředky a úsilí krajinu opravdu obohatí.

STRÁŽNÁ BOUDA - RODINNÝ HÁJ Č.1, Olomouc, k.ú. Bohuňovice

První rodinný háj vznikl na ploše o rozloze cca 950 m² (poskytnuté Magistrátem města Olomouce za účelem vysazení háje) v roce 2011. Vznikl vlastně tak trochu živelně podle malého narychlo nakresleného projektu. Roste v něm 32 stromů (lípy, habry, jilmy, duby) a 120 keřů nízkého vzrůstu. Celá plocha výsadby je v péči a v ochraně občanské-

TRENDY



„ZASADIT STROM ZNAMENÁ VYKONAT ČIN VZÁJEMNOSTI A LÁSKY K BLIŽNÍMU, NEBOŤ TEN KDO JEJ SÁZÍ, NENÍ TEN, JENŽ USEDNE V JEHO STÍN...“ MARCÉL PRÉVOST



„Pana Jiřího Košíka, rodáka z olomouckého Černovíra obdařeného neskutečnou vitalitou a optimismem, člověka mnoha aktivit a zájmů, rybáře a myslivce, jsem poprvé potkala v roce 2010,“ vzpomíná Hanka Bělařová. „Tehdy mě požádal o rady a zkušenosti s anketou „Strom roku“. Ve stejném roce se jím přihlášený Hromův dub stal, hlavně jeho zásluhou, celorepublikovým Stromem roku 2010. „Rodinné háje“ jsou jeho myšlenka. Jako malý kluk zažil Černovír s remízky, stromy, zvěří, rybníky. Krajina poznamenaná v minulých letech intenzivní zemědělskou činností ovšem v průběhu let ztratila svou tvář. Proto chce pan Jiří Košík do scelených pozemků jednotně osetých řepkou zezeň vrátit. Hledá neudržované a zanedbané pozemky, aby na nich vysadil stromy a keře. Nesází je sám, vysazují je ti, kteří se finančně podílejí na jejich pořízení. Sázejí je na společné akci, obvykle celé rodiny. Při společných výsadbách vznikají i „širší rodiny“ – rodiny vlastníků stromů, lidí

se stejným nazíráním na životní hodnoty, na vztah k okolní přírodě. Lidé se o svůj strom po vysazení dál chtějí starat, mají důvod jít ven, do přírody, setkávat se tu. Získávají vztah k místu, kde bydlí, kde mají svoje kořeny.“

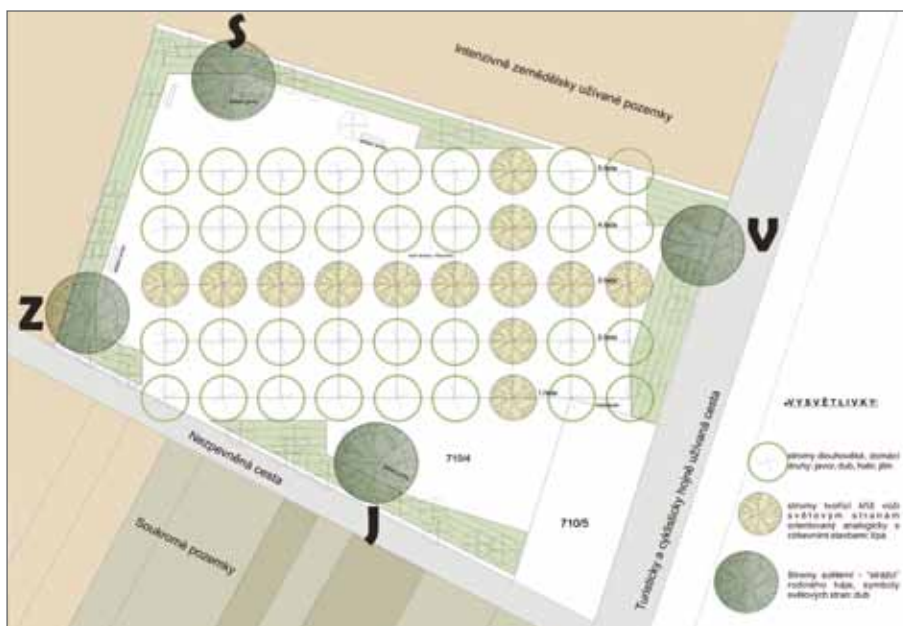
ho sdružení Senior – Activity, které pan Jiří Košík založil. Sadební materiál dodala firma ZAHRADA Olomouc s.r.o. Zálivku stromů a sečení trávy zajišťují smluvně Technické služby Olomouc.

PARTNEŘI PROJEKTU



Ministerstvo životního prostředí





První etapa realizace se uskutečnila v minulém roce na podzim – celkem 17 stromů má svého vlastníka (byl vysazen kříž z třinácti lip a čtyři duby).

V březnu a dubnu 2013 bude dosazeno 32 stromů a obvodový remíz z domácích druhů keřů (na konci února byly „volné“ už jen 3 stromy, na výsadbě keřového remízu se budou podílet žáci 10 olomouckých škol.) Na realizaci háje č. 2 získalo občanské sdružení Senior aktivity dotaci MŽP – POPFK ve výši 200 409 Kč a finanční podporu Magistrátu Města Olomouce ve výši 30 000 Kč. Prostor „Venkovní katedrály“ je svou velikostí i polohou velmi hodnotný, sousedí s cyklisticky i turisticky využívanou komunikací. Plánuje se doplnit jej specifickým mobiliářem, umožnit zde pořádání workshopů, výstav v plenéru, vytvořit zde další podmínky pro názornou výuku školních dětí.

VENKOVNÍ KATEDRÁLA - RODINNÝ HÁJ Č.2, Olomouc, k.ú. Černovír

Pozemek o rozloze 6 551 m² k realizaci háje je darem soukromého vlastníka. Při přípravě tohoto projektu už pomáhali v reklamních záležitostech, při organizaci, v podání žádostí o dotaci odborníci. Autorkou projektu je Ing. Hana Bělařová, která dodala v Černovíru silné myšlenky výsadby rodinných hájů i filosofický rozměr. Inspirovala se basilikou Navštívení panny Marie na Svatém Kopečku (vzdálenou vzdušnou čarou pouhých 5,5 km) a vytvořila dole v údolí její živý otisk – „venkovní katedrálu“ shodně orientovanou s církevními stavbami, s pomyslným křížem z lip, se čtyřmi duby – jejich strážci a ukazatelé světových stran. S dalšími stromy – javory, habry a jilmy – vytvoří chrám „vystavěný“ ze stromů. Výsadba stromů je navržena v pravidelném čtvercovém rastru, v pěti pravidelných řadách vždy po 9 stromech s nepravidelným obvodovým remízem keřů.



Příběh stromu

číslo 27 - Lípa srdčitá (*Tilia cordata*)

začal v sobotním dopolední, 10. listopadu 2012. Byl vysazen jeho vlastníkem panem Jiřím Heřmanem a jeho rodnou v obci Olomouc, na katastrálním území Černovír, pozemek s parcelním číslem 710/4. Jako jeden ze 17 stromů 1. etapy výsadby háje nazvaného Venkovní katedrála.

místo pro poznámky, vzkazy a tak:

***Pevně zdraví jako hrom, zasadíme společný strom.
Vše nejlepší k 80. narozeninám přeje:
syn Jiří s rodinou***



V Olomouci 10. listopadu 2012

Výsadba háje s názvem „Venkovní katedrála“ v tušeném stínu basiliky na Svatém Kopečku je součástí naplňování základní myšlenky, takzvaných rodinných hájů. S touto myšlenkou – přišlo olomoucké Občanské sdružení SENIOR - ACTIVITY. Vyhledávají se vhodné prostory pro vysazování nových hájů – a remízku, snahou je vrátit současně krajině její kdysi ztracenou tvář, ale zároveň vytvářet další prostory pro aktivní setkávání a spolupráci občanů - místa nových člů a zastavení.

Za Občanské sdružení SENIOR - ACTIVITY: Jiří Košík

***Zasadit strom znamená vykonat čin vzájemnosti a lásky k bližnímu svému...
Neboť onen, kdo jej sází, není ten, jenž ušedne v jeho stín***
(Marcel Prevost)



V Listu stromu, který dostává každý ze sázejících, je uvedený druh stromu, den výsadby, vyznačení přesného místa výsadby v plánu – vše spojené se jménem sázejícího.



... „Dnes jsme je byly s Klárkou (ta se zelenou čepicí) překontrolovat, no a poslušně hlásím, že všechny vzorně stojí na svém místě a spokojeně si rostou.“

... „Na jaře budeme pokračovat s výsadbou druhé etapy, bylo by moc pěkné znovu se u vašich stromů při té příležitosti potkat. (Malá Sylvinko, těším se, že se přijdeš podívat, tak jak jsme si to spolu říkaly, jak rostou tomu tvému stromu lístečky?)“

„A co přinesl a přináší celý projekt mě? Změnil mě od základů, už nejsem ten, kdo by chtěl sázet stromy, konečně jsem ten, kdo sází stromy ...“

Text: Ing. Jana Šimečková
Foto: z fotoaparátů sázejících ■

[HTTP://RODINNEHAJE.FLOX.CZ/](http://rodinnehajeflox.cz/)

JSME ZE STEJNÉ PLANETY

Připravuje se další projekt s pracovním názvem Jsme ze stejné planety (podle publikace fotografa Jindřicha Štreita a Marty Vašíčkové). Stromy budou sázet lidé, kteří se do Olomouce a blízkého okolí přistěhovali z různých konců zeměkoule. Iničiátoři projektu doufají, že jim tím pomohou na Hané zapustit kořeny.

Místo vzletných slov na závěr raději použiji slova těch, kdo se na vzniku „Rodinných hájů“ podíleli:

... „Připadá mi, že tak nějak patříme k sobě, i když se vlastně skoro neznáme. Jsme si možná trochu podobní, protože jsme se zapálili pro stejnou myšlenku. Naše stromy budou společně trávit spoustu času, budou ozdobou krajiny, porostou do krásy a budou dělat radost nejen svým majitelům.“



SVAZ ZAKLÁDÁNÍ A ÚDRŽBY ZELENĚ VYHLAŠUJE CELOSTÁTNÍ SOUTĚŽ



PODMÍNKY SOUTĚŽE KATEGORIE PARK ROKU

Přihlášku do soutěže mohou zaslat firmy, které sadovnické dílo realizovaly, investoři díla, vlastníci díla, autoři projektů díla.

Rozsah a charakteristika díla:

Ucelené sadovnický upravené plochy (např. parky, popřípadě části parků, sídlištní zeleň, vyhrazená zeleň veřejného charakteru, střešní zeleň) rozsah 0,05 – 20 ha.

Do soutěže mohou být přihlášena sadovnická díla dokončená 1. 1. 2009 – 31. 5. 2013.



PODMÍNKY SOUTĚŽE KATEGORIE ZAHRADA ROKU

Přihlášku do soutěže mohou zaslat firmy, které zahradu realizovaly, autoři projektů díla (se souhlasem vlastníka zahrady).

Rozsah a charakteristika díla:

Zahrada u rodinného domu (minimální plocha 200 m²).
Zahrady mohou být buď nově založené nebo rekonstruované.

Do soutěže mohou být přihlášeny zahrady dokončené od 1. 1. 2009 – 31. 5. 2013.

Kritéria hodnocení:

Kompozice, celkový dojem
Estetická působivost
Kvalita provedené práce
Použití rostlin
Péče o provedené dílo
Novátorské nebo průkopnické způsoby

Porota

Členy poroty jmenuje představenstvo Svazu zakládání a údržby zeleně z řad odborníků v oboru zahradní a krajinářské tvorby.

Zveřejnění oceněných děl

Vyhlašovatel soutěže má právo díla zveřejnit a informovat o nich v médiích bez poskytnutí dodatečné náhrady či odměny přihlašovatelů.

Správnost údajů

Za správnost údajů uvedených na přihlášce odpovídá přihlašovatel

Podklady pro účast v soutěži

Přihláška vyplněná ve všech bodech
Projektová dokumentace přihlášeného díla
Fotodokumentace

Účastnický poplatek

Členové Svazu zakládání a údržby zeleně – 500 Kč
Ostatní účastníci soutěže – 3 000 Kč

Soutěž podporují

KB BLOK
DOKONALÝ STAVEBNÍ SYSTÉM



Termíny:

15. 5. 2013
uzávěrka přihlášek do soutěže
červen 2013
posuzování přihlášených děl
6. 9. 2013
Seminář Parky pro život – Zahrady pro radost III.
představující soutěžní díla v rámci veletrhu Zelený svět v Brně
6. 9. 2013
Vyhlášení výsledků soutěže v rámci veletrhu Zelený svět v Brně

Přihlášky a informace:

Svaz zakládání a údržby zeleně
Křídlovická 68, 603 00 Brno
E-mail : info@szuz.cz
www.szuz.cz



Zveme Vás na 14. ročník
mezinárodního zahradnického veletrhu Zelený svět 2013

www.green-world.info

ZELENÝ SVĚT 2013

Pá 6. 9. – So 7. 9. 2013, BRNO, BVV, pavilon A

Základní ceník pronájmu plochy na ZS 2013

REGISTRAČNÍ POPLATEK	základní	2 000 Kč
	pro členy AZV	1 000 Kč

PLOCHA KRYTÁ

Registrace a platba s rezervací místa do 31. 3. 2013	990 Kč/ m ²
Registrace a platba bez rezervace místa do 30. 4. 2013	990 Kč/ m ²
Registrace a platba od 1. 5. do 30. 6. 2013	1 150 Kč/ m ²
Registrace a platba od 1. 7. 2013	1 250 Kč/ m ²

PLOCHA VENKOVNÍ

Registrace a platba do 30. 6. 2013	550 Kč/ m ²
Registrace a platba od 1. 7. 2013	700 Kč/ m ²

Pro bližší informace nám pište na: info@green-world.info;
vestra@green-world.info, nebo volejte 608 874 299; 775 568 640.
Poskytujeme poradenství pro Vaši prezentaci na veletrhu. Přihláška je
ke stažení na webových stránkách, nebo Vám ji zašleme elektronicky či poštou.
Využijte on-line přihlášku na <http://www.green-world.info>

Havlíčkovy sady byly budovány od roku 1871 jako soukromý reprezentativní park kolem příměstského sídla rodiny stavebního podnikatele Moritze Gröbeho. Autorsky se na něm podíleli nejvýznamnější soudobí architekti, umělci, umělečtí zahradníci a stavitelé, jako například Antonín Barvitius a Josef Schulz. Moritz Gröbe se v zahradních úpravách nechal inspirovat řadou stylů poplatných romantismu konce 19. století a vytvořil dílo, které si nekladlo za cíl slohovou čistotu, ale naplnění osobních tužeb a představ o „ráji na zemi“. V souladu s atmosférou konce 19. století vytvářel náladové scenerie a využíval introdukované dřeviny a také den-

PARKY ROKU 2012



drologicky zajímavé tvarové a barevné formy domácích dřevin. Vzniklý areál, obecně nazývaný Gröbovka, se ve své době dlouho těšil neskrývanému obdivu a všeobecnému uznání odborné i laické veřejnosti. V roce 1905 vykoupila celý areál vinohradská obec a 16. 5. 1906 předala parkovou část areálu veřejnosti pod názvem „Havlíčkovy sady“. Jako městský, veřejnosti přístupný park slouží až do současnosti. V roce 1964 byly Havlíčkovy sady se všemi zdejšími stavebními objekty, terasami, opěrnými zdmi a oplocením vyhlášeny nemovitou kulturní památkou. Od roku 1999 byl celý areál svěřen do péče městské části Praha 2, která od té doby usiluje o jeho co nejvšestranněji hodnotnou a prospěšnou obnovu tak, aby mohl i nadále sloužit k odpočinku a relaxaci veřejnosti všech věkových kategorií. Havlíčkovy sady jsou jedinečným vysoce hodnotným souborem stavebních objektů především novorenesančních staveb s hlavní dominantní vilou, romantickou grottou s přilehlým umělým horským jezírkem, převážně krajinářsky a místně i romanticky řešenými zahradními úpravami s četnými cizokrajními dřevinami, příkře svažitou částí a mohutným terasovitým řešením, rozsáhlými terénními úpravami a vinicí. Základní kompozice parku, kterou tvoří dvě hlavní části, je zachována dodnes. Romantická severozápadní část s grottou a jezírkem má výjimečný půvab. Tyto komorně laděné partie byly nejoblíbenější částí zahrady svého zakladatele Moritze Gröbeho, a zcela jistě mohou po citlivé obnově zaujmout i dnešní návštěvníky.

HAVLÍČKOVY SADY V PRAZE OBNOVA ROMANTICKÉ ČÁSTI

V rámci soutěže Park roku a Zahrada roku se vyhlašuje i cena děkana Zahradnické fakulty Mendelovy univerzity. V roce 2012 udělil tuto cenu děkan doc. Ing. Robert Pokluda, Ph.D. dílu Revitalizace parku Havlíčkovy sady – obnova Grotty a romantické části. Realizace jezírka, jeho okolí a grotty proběhla jako součást postupné celkové rehabilitace parku, která navazuje na veřejnou soutěž o návrh architektonického řešení revitalizace památkově chráněného parku Havlíčkových sadů v Praha 2, která se konala v roce 2006. Vedoucím vítězného týmu byla Ing. arch. Hedvika Hronová, která na soutěži i všech stupních projektové dokumentace reabilitace parku spolupracuje s Ing. Radmilou Fingerovou. Nákladnou a náročnou rekonstrukci realizovala firma INGBAU CZ, s.r.o. INSPIRACE požádala stavbyvedoucího Ondřeje Janů, aby pro její popsal, s jakými problémy se museli potýkat především při obnově cestní sítě a romantické části s lesním jezírkem.



Jako stavař musím konstatovat, že obvykle se s vypětím všech sil a prostředků investorů zahajují rekonstrukce podobných objektů dokumentujících zašlou slávu a um našich předků za pět minut dvanáct. V tomto případě jsme však nastoupili již pozdě, snad hodiny po dvanácté. V minulých desetiletích byla péče o tuto památku jednak zanedbána, v horším případě se zde udála řada brutálních stavebních nebo rádobu udržovacích prací, které nevratně poznamenaly nejen vizuální, ale i technický stav staveb a zcela nenávratně smazaly šanci uvést dílo do jeho původní podoby.

REKONSTRUKCE CESTNÍ SÍTĚ

Vedení cest prověřil čas a nebylo nutné navrhovat žádné změny. Bylo ovšem nutné najít kompromis mezi současným požadavkem na komunikace a jejich historickou podobou a vyřešit obnovu cestní sítě tak, aby sloužila



GENA DĚKANA ZF MENDELU

VLASTNÍK: MČ Praha 2

ZHOTOVITELÉ: INGBAU CZ, s.r.o.,
EL-EX, s.r.o., Nobur s.r.o., KTS,
GREEN Project, s.r.o.

AUTOŘI PROJEKTU: DESIGN arcom,
s.r.o.- Ing. arch. Hedvika Hronová,
Ing. Radmila Fingerová,
SGL Projekt, s.r.o. – ak. arch. Jiří Javůrek

TERMÍN REALIZACE: 2009–2011

ROZSAH DÍLA: 30 780 m²

způsobené mrazem. Po sejmutí násilně realizovaných litých asfaltů, kterými byly zcela znehodnoceny původní povrchy a zničeny stupně a obruby, vyvstal zásadní problém

Byly vytvořeny nové skladby komunikací ze štěrkokodrtě a vyčištěna pláň pod komunikací – zbavena drobných kořenů, nepůvodních náhražek skladeb cest po realizaci



elektrifikace veřejného osvětlení a dalších technických infrastruktur. Po zhuštění pláň na únosnosti předepsané projektem dle ČSN byly provedeny jednotlivé vrstvy skladeb dle předepsaných frakcí. Pochopitelně nejen pod vlastní komunikací, ale hlavně i pod samotnými obrubami, kterým toto řešení značně prodlouží životnost a pomůže v zimě eliminovat účinky mrznoucí vody v konstrukcích cest. Původní obruby byly totiž osazené v zemině, bez základu, což vedlo ke značné degradaci jejich stavu. Jedinou výjimku tvořily „pařezy“ v jejichž patě se rozptylovaly jednotlivé větve kořenů, které pokračovaly buď jako lem – obruba cesty, nebo postupně přecházely v jednotlivé stupně schodišť. Pařezy byly vyzdívané z plných cihel a omítkovinou opět dotvarovány do struktury kůry vč. suků. Jejich míra poškození byla menší díky jejich robustnosti a hlubšímu založení a restaurování proběhlo „in situ“. Následně po provedení hutnicích zkoušek a prokázání předepsané únosnosti základních vrstev komunikací bylo překročeno k opětovnému osazení obrub a schodišťových stupňů do betonového lože a jejich doplnění předem vyrobenými prefabrikáty, které byly následně dotvarovány restaurátory. Zde se z důvodu časové úspory uplatnila tzv. proudová metoda výstavby, tj. někde se zakládalo, někde kladly obruby a jinde se již překročilo k realizaci definitivního povrchu cest. Ten je tvořen dlažbou ze sliveneckého

pro zachycení vody, zpomalení odtoku a částečně i k její akumulaci pro rostliny. Skladba cest byla proto navržena s vysokou propustností a akumulační schopností, zároveň i tak, aby byly minimalizovány škody

při samotné obnově cestní sítě. Cesty byly původně dlážděné sliveneckým mramorem a lemované obrubníky imitujícími kořenový systém stromů. Místy byly doplněné zábradlím z „betonu“, které svým tvarem a zpracováním připomínalo větvoví svázané do podoby zábradlí. Bylo nutné přesvědčit NPÚ o nutnosti rozebrat zbylé obruby tvořené pálenými cihlami domodelované maltovinou do tvarů kořenů, ale i stupně schodišť. Tyto obruby byly totiž značně degradované nejen asfaltem, ale i kořenovými systémy vzrostlých stromů. Obruby byly potrhány a různě výškově rozviklány, v horším případě zmizely nenávratně pod nánosy přirozeného spadu vegetace, který dlouhá léta nikdo neuklízěl. Torza původních obrub byla nakonec postupně zmapována, geodeticky polohově a výškově zaměřena a rozebrána.



mramoru, frakce 30–80 mm, ukládanou do jemné frakce štěrkodrtě štětováním v barevnosti červená, modrá, žlutá. Tím se rozumí klínování a kladení kamenů delším rozměrem svisle, aby se zajistila (zvláště v místech s větším podélným sklonem a na schodištích) stabilita povrchu a odolnost proti mechanickému poškození – vylomením a zejména erozí způsobenou přívalovými dešti. Povrch je pak doplněn odvodněním v celé výměře pouhými čtyřmi bodovými a dvěma příčnými vpustmi do dešťové kanalizace, a to buď v patě svahové části cesty, nebo v místě kde se nachází rozplet cest, a kde dochází při větších srážkách k nahromadění vody z větších ploch.

Ke spárování byla použita nejjemnější frakce štěrkodrtě a následně bylo provedeno mechanické zhutnění – „utažení“ povrchu. Výsledkem je na chůzi pohodlný povrch, který svým přírodním řešením zapadá do této části parku. Pro zajímavost rozsahem 1300 m² se stal zároveň noční můrou pro několik řemeslníků, kteří kladli tento povrch téměř dva měsíce a to výkonem zhruba 4-6 m² denně při desetihodinové směně.

JEZÍRKO

Hlavním stavebním objektem romantické části vedle Grotty, která byla realizována jako samostatná stavba, bylo lesní jezírko osázené balvanů, některými o váze až tři tuny, jenž přetíná v užší části dřevěná lávka. Nad

ním se vzpíná skalní stěna z dovezených balvanů, kterým dominuje vodopád. Hloubka jezírka je v nehlubším místě téměř 120 cm a půdorysným tvarem připomíná rozlitou inkoustovou kaňku. Na dně jezírka se za 60 let, kdy nebylo v provozu, usadilo v průměru až 50 cm kvalitní půdy, která byla po sejmutí a „detoxikaci“ (přetřídění a překatrování) využita zpět k terénním úpravám v okolí jezírka. Původní vana byla roztrhána kořeny náletových dřevin. Obnova jezírka spočívala v náhradě stávajícího torza za funkční železobetonovou vanu s novými rozvody bazénové technologie, zázemím – strojovnou, soustavou šachet a recirkulačním potrubím vedoucím vodu k vodopádu a zajišťujícím tak oběh vody. Prvním krokem k revitalizaci

jezírka bylo jeho vyčištění, odstranění náletových dřevin ze břehů a vlastního jezírka, popis a geodetické zaměření tvaru a polohy kamenů uvnitř jezírka a po jeho obvodu. V průběhu a po dokončení převozu balvanů bylo také provedeno přesné zaměření tvaru dna jezírka a vypracování příčných a podélných profilů. K práci v jezírku byl povolán poměrně robustní bagr o váze 19 t s víceúčelovým sklopným a otočným upínacím systémem. Eliminovat jsme tak přesun potřebné techniky po parku a snížili nega-



tivní dopady stavby. Tento pomocník prostřednictvím citlivých kleští zajistil přesun balvanů na nákladní vozy, lžícemi provedl skryvky nánosů pod kameny a úpravu břehů, kladivem rozbil torzo jezírka a po vytvoření nájezdu naložil suť, provedl výlom nové půdorysné a výškové dispozice ve skále a posloužil i pro přesun značného objemu stavebních hmot a prostředků. (nájezd k jezírku byl pod úhlem téměř 30%). V souběhu



s výkopem jámy pro novou konstrukci jezírka bylo provedeno složité a nákladné zajištění skalní stěny proti jejímu zborcení po dobu výstavby nové nádrže – posloužila k tomu torkretová stěna s ukotvením do skalního masivu trny a kotvami. Další fází byla poměrně nezáživná, běžná stavařská rutina – na památkových objektech s otevřenou náručí vždy „vítána“ – železobetonové konstrukce, rozvody technologií a s tím spojené památkářské alergie. Musím však vyzdvihnout, že se veškeré stavební práce odehrávaly v pů-



dorysu jezírka. Sklady, deponie a veškeré rozvody technologií, kanalizací, vodovodu a elektrorozvodů byly vedeny s pečlivou rozvahou s přihlédnutím k stávající vzrostlé vegetaci a stávajícím historickým prvkům. Zajímavým okamžikem pod bedlivým dohledem restaurátorů a dozorujících z NPÚ se stalo vlastní dotvoření modelace dna jezírka a obvodových stěn, kdy se ctil a vytyčoval každý kousek původního tvaru. Toho jsme dosáhli profilací pomocí přesné výztuže a nástřikem torkretových betonů, jejichž

výsledný povrch prošel rukou restaurátora, který vytvořil podobu původního povrchu. Před poslední fází obnovy byl vytvořen pískový nájezd do jezírka, který spolu s gumovými pásy chránil dno před poškozením. Zároveň s osazováním původních kamenů na původní místa a stahováním pískového nájezdu byly provedeny násypy litorálních zón ze šterků několika frakcí. V souběhu s těmito posledními pracemi prošel jako poslední obnovou vodopád. Byl dotěsněn, dotvarován chybějícími kameny a spolu s napouštěním jezírka a výsadbou vodních rostlin byl upraven tak, aby nedocházelo k úbytkům napouštěné a později recirkulované vody. Ta prochází mechanickým a biologickým čištěním v podzemní úpravě a vodní rostliny, které jsou vysázeny v litorálních částech jezírka, napomáhají z větší části k čištění a snižují tak náklady na provoz. Ačkoliv se může jevit tato stavba poměrně jednoduchá, nebylo tomu tak. S pečlivou přesností a složitou koordinací všech profesí a výstavbou všech dalších nevzpomenutých sítí a objektů se tato stavba řadila mezi ty na logistiku a přípravu velmi složité a to zejména s ohledem na polohu (uprostřed parku, lesa, v centru velkoměsta plného vandalů a nepřejících obyvatel), tak i na maximální úsilí nezatěžovat okolí stavební činností, eliminovat dopady na vsudypřítomnou přírodu a v ní žijící živočichy. Že se nám to podařilo, o tom svědčí výskyt užovek při zkušebním

provozu jezírka. Ani místní oblíbené veverky naše stavební práce nezahaly. Přál bych si, kdyby obnovené stavby a tato část parku nebyly zkrášlovány pouze nutným nákladným stavebním zásahem, ale aby její uživatelé a návštěvníci nadále, tak jako my, vynakládali úsilí, které povede k zachování hodnot zanechaných našimi předky, které jsme my mohli obnovit a připomenout.

Ondřej Janů – stavbyvedoucí
Středisko Kraják, INGBAU CZ s.r.o.

Foto: archiv autora a redakce ■



TRÁVNÍKY POŘÁD DOKOLA

A POŘÁD ŠPATNĚ ANEB OPAKOVÁNÍ JE MATKA MOUDROSTI

TRÁVNÍKY



Ing. Marie Straková, Ph.D.,
Agrostis Trávníky, s.r.o., Rousínov

Blíží se jaro a skoro by se dalo říci, že jsme toho o trávnicích slyšeli tolik, že už snad ani není, co zajímavého napsat, a nic nového nás nepřekvapí. Bohužel to tak není a každý rok na jaře se při péči o trávnický můžeme občas setkat s takovým diletantstvím, a to i mezi profesionálními zahradníky, že z toho jde až mráz po zádech.

Tak například taková vertikutace. Nevěřili byste, kolik lidí vyjadřuje svoji nahromaděnou touhu po teplém ročním období nastartováním vertikutátoru v době, kdy v noci ještě mrzne a neobeschnutý trávnický se na povrchu půdy loupe, jako bychom shrabovali seno. V tomto případě skutečně neplatí, čím dříve, tím lépe. Při vertikutaci by měl být trávnický již probuzený, aby rychle dokázal reagovat na prožívší stres, respektive aby zapojení trávnický po této regenerační kůře proběhlo co nejrychleji. A k tomu trávnický dopomůže hnojení a současný dosev v případě, že už byl porost značně prořídilý.

Složení dosevové směsi je celkem jednoznačnou záležitostí. Musí být vždy postaveno na převažujícím jílku vytrvalém ve směsi, samozřejmě v trávnickové odrůdě, protože na rodinné zahradě obvykle nemá zákazník v plánu sušit seno pro králíky, pokud by si to vysloveně nepřál.

Horší už to bývá se zvolením té nevhodnější směsi pro založení nového trávnický. Při výběru takové směsi je nutné zohlednit plánovanou intenzitu péče, stanovištní podmínky a pře-

devším účel využití travnaté plochy. Existuje mnoho kategorií trávnický, ale trávnický v rodinné zahradě má být zelený a homogenní. Bohužel ne každá směs, která je v nabídce semenářských firem, je vůbec schopna vytvořit homogenní trávnický. Některé travní druhy, jako je např. kostřava rákosovitá nebo metlice trsnatá, musí být ve směsi zastoupeny ve vyšším podílu (ne méně než 60 %), aby mohl být vytvořen kvalitní estetický vjem zahrnující právě onu stejnorodost trávnický. Přesto se stále setkáváme se stížnostmi majitelů rodinných zahrad, kteří nehodlají zahradnickým firmám zaplatit za založení trávnický ze směsi, kde je kostřava rákosovitá např. v 15 nebo 20 %. Zahradníci musí znát alespoň základní pravidla sestavování trávnický směsí, protože oni jsou ti, na kterých potom stojí zodpovědnost za založení nového trávnický. Že má směs marketingově zajímavý název a navádí k použití do rodinných zahrad, aniž by dokázala naplnit očekávání do ní vložené, je smutná realita této doby, kdy je pro všechny zúčastněné na prvním místě cena a ten, kdo nekvalitní směs vyseje, nepřemýšlí nad souvislostmi. Buď nemá dost potřebných informací, nebo chce vydělat na úkor své dobré pověsti a následná frustrace nespokojených majitelů rodinné zahrady je mu celkem lhostejná.

Odpovědnost za volbu směsi však nepadá vždy jen na zahradníky. Máme také šikovné zahradní architektky, kteří při tvorbě projektu konzultují všechny oblasti oboru, trvalkami po-

čínaje, složením směsí konče. Paradoxně nejvíce konzultují z mého pohledu ti nejschopnější, kteří toho většinou hodně znají, žádnou radu nepotřebují, ale jsou natolik poctiví, že názor odborníka v daném oboru považují za samozřejmost při své práci. S takovými experty je radost spolupracovat, přesto mi občas nad některými kreacemi při tvorbě trávnický směsí zahradními architektky zůstává rozum stát.

Tak třeba nedávno jsem se setkala s návrhem směsi, kterou měla zahradnická firma dle projektu vyset na plochu, kde se mají sázet nízké sazenice stromků. Jednalo se o plochu několika hektarů, tudíž šlo o velké množství materiálu, velkou finanční částku a velké riziko pro realizační firmu. Architektovi skutečně nelze upřít snahu o výběr trávnický druhů a jetelovin, které jsou vhodné do suchých podmínek. Evidentně jednotlivé druhy vybíral dle abecedy z atlasu v pořadí *Arrhenatherum*, *Bromus*, *Dactylis*, *Festuca*, *Trisetum*, atd., ale detaily se příliš nezabýval, protože konečná výška takového porostu by mohla dosahovat bez problémů 150 – 180 cm. Odpovědnost za přežití sazenic by nesl někdo jiný. Jen mi vrtá hlavou, podle jakého klíče byly určeny podíly jednotlivých druhů ve směsi, na to jsem ještě nepřišla.

Často se stává, že spousta nevhodných operací na trávnický probíhá nikoliv proto, že by zahradník nevěděl jak, ale proto, že je těžké odolat tlaku investorů. Pokušení vydělat finanční prostředky co nejdříve je velké a stavovská čest jde stranou. Děje se to ve všech oborech, proč by tedy zrovna čeští zahradníci měli být lepší, než třeba polští potravináři. No přece proto, abychom se za sebe a svoji práci nemuseli stydět. Někomu se to může zdát málo, ale dobrá pověst se buduje dlouho a velice rychle se ztratí. I v době, kdy se se seriózním přístupem k soutěžení ve veřejných zakázkách dá tak leda zkrachovat, je potřeba nezapomenout na poctivé řemeslo, aby zde po nás zbylo trochu víc, než jen potopa. ■



Agrostis Trávníky, s.r.o.

výroba | obchod | poradenství | výzkum



S námi je jaro barevnější!

osiva pro trávnický, květnaté louky a letničkové směsi
okrasné traviny a luční byliny v kontejnerech
hnojiva, přípravky na ochranu rostlin, zahradní mechanizace

Kontakt: Agrostis Trávníky, s.r.o., Npor. Krále 16, 683 01 Rousínov, Tel./fax: 517 370 607,
mobil: 773 826 682, 603 950 236, e-mail: agrostis@agrostis.cz, www.agrostis.cz, www.kvetnatelouky.cz

KLESAJÍCÍ KVALITA REALIZACÍ SADOVNICKÝCH DĚL JE ZBYTEČNÁ?!

Dá se „něco“ udělat pro zlepšení kvalitativní úrovně sadovnických realizací a tedy i stanovení přiměřené úrovně ceny realizací? Je potřeba soustavně pracovat na podpoře kvality jejich provádění? Anebo je lepší rezignovat? Ano, dá se dělat ledacos. Tvrdím, že dokonce i existují relativně jednoduché a rychle uplatnitelné možnosti, jak zajistit provádění prací v našem oboru kvalitně (a samozřejmě za odpovídající cenu). Avšak budování a udržování vysoké úrovně sadovnických realizací je proces, který je trvalý a nikdy nekončící.

Rostislav Ivánek
předseda představenstva SZÚZ

Na setkáních naší oborové komunity (zahřnuje správce zeleně, zahradní a krajinné architekty, zahradnické firmy provádějící sadové úpravy, školkaře a dodavatele materiálu pro sadovnické realizace) v poslední době zaznívá, že nízká kvalita a cenová úroveň sadovnických realizací je problém, který téměř všechny velmi zajímá a trápí. Obvykle všichni tvrdíme, že hlavním důvodem pro nízkou nebo klesající úroveň kvality realizací v oboru je nutnost vybírat dodavatele podle nejnižší ceny. Budu kontroverzní: myslím si, že zejména u veřejných zakázek je správné, aby se zadavatelé chovali hospodárně ke svěřeným veřejným prostředkům (mimo jiné k mým daním) a ohled na cenu díla je zde tedy naprosto v pořádku.

Ale znovu budu kontroverzní: Pokud zároveň zadavatel zakázky **zcela rezignuje** na kvalitu prováděného díla, chová se ke svěřeným prostředkům **zcela neehospodárně**.

Je nutné si uvědomit a hlavně si přiznat, že hlavním důvodem vzniku nekvalitního díla je to, že jsme si špatně vyložili zákon a zcela rezignovali na kvalitu. Ale proč? Zákon přece nezakazuje vyžadovat kvalitní provedení díla! (*Rezignace = zrušení platnosti nebo vzdání se určitého práva – v našem případě zrušení platnosti vyžadovat kvalitu a vzdání se práva na vyžadování kvality.*)

Nejhorší situace nastane, když rezignují všichni zúčastnění: zadavatel, architekt, realizátor, dodavatel materiálu... Často se pak možná v důsledku toho vzdá raději práva na kontrolu i případný kontrolor z řad těch, kteří poskytnou peníze na zhotovení díla.. Dost však již rezignace. Pokud nám, jako občanům, nevadí, co se děje s našimi daněmi, neměli bychom se vzdávat práva na provádění kvalitních služeb jako zahradníci. Měli bychom si uvědomit, že zatímco my rezignujeme dobrovolně, stromy a další rostliny, které jsou na nekvalitně realizovaných zakázkách vysazovány, odsuzujeme



Stromům odebíráme právo na kvalitní růst a zajistíme pouze živoření...

k nedobrovolné rezignaci (odebíráme jim právo na kvalitní růst a zajistíme pouze živoření, vedoucí zpravidla k trvalé stagnaci nebo k pozvolnému zániku). A to by rozhodně zahradníkům mělo vadit.

Takže navrhuji – hledejme nějaké možnosti řešení, jak dodržovat zákony a zároveň provádět kvalitně sadovnické realizace.

Chtěli bychom v Inspiraci přinést v tomto roce „seriál“, který bude upozorňovat na takové možnosti.

MOŽNOSTI VEDOUcí KE ZVÝŠENÍ KVALITY SADOVNICKÝCH REALIZACÍ OBECNĚ

1. **Zodpovědná, uvážená příprava zakázky a následně stejně tak i zodpovědné a kvalitní zadání pro výběr zpracovatele projektové a zadávací dokumentace pro konkrétní zahradnické, sadovnické dílo.** Zde je rozhodující role investorů, majitelů pozemků, starostů, městských a obecních zastupitelstev a rad, majitelů podniků, zahrad nebo jiných nemovitostí. Je na nich, zda si vyberou kvalitní a odborně zdatné dodavatele. Ale je na nás – zahradnických profesích – abychom investorům sami

sebe uměli nabídnout, přesvědčit je o tom, že odborní zahradníci, sadovníci, krajináři jsou nevhodnějšími dodavateli pro kvalitní zhotovení zahradnických, sadovnických, krajinářských úprav. A je na nás, abychom zadavatelům zakázek nabízeli všechny nástroje, jak kvalitních realizací dosáhnout.

2. **Zhotovení kvalitní projektové dokumentace a zhotovení kvalitní zadávací dokumentace pro konkrétní dílo.** Tady již může

každý architekt nebo zpracovatel dokumentace zásadním způsobem ovlivnit kvalitu budoucího díla – buď rezignovat nebo vysvětlit zadavateli co je potřeba.

Domnívám se, že největším nepřítelem kvality je u bodu 1 a 2 nedostatek času a přílišné upřednostnění „politického“ uvažování nad selským rozumem („Sežeňte někoho, kdo do zítřka udělá nějaký projekt, abychom stihli ještě pozitivně podat žádost o přidělení dotace. Za tři dny totiž končí lhůta a občané by nám neodpustili, kdybychom to alespoň nezkusili...“)

Případnou korupci a osobní zájmy řadím až na další místa, stále věřím, že způsobují menší část problémů s kvalitou.

3. **Tvorba, udržování a využívání „odborných“ nástrojů, pomůcek pro popis, porovnání a kontrolu kvality prováděného díla.** „Odborné“ normy, standardy, popisy zahradnických technologií, oborové ceníky, odborné certifikáty, celoživotní vzdělávání atd.

4. **Tvorba, udržování a využívání „obecných“ nástrojů, pomůcek pro popis, porovnání a kontrolu kvality prováděného díla.**



kterých ujednání v návrhu Smlouvy o dílo k dané zakázce. Samozřejmě musí takový návrh smlouvy o dílo přiložit jako závazný k podepsání do zadávacích podkladů pro výběr nejvhodnějšího uchazeče o realizaci dané zakázky. A doporučuji ještě vysloveně upozornit všechny uchazeče, kteří podávají nabídku, že bude jako zadavatel kvalitu provedení díla a dodržení zadávacích parametrů velmi přísně kontrolovat. Samozřejmě při plnění také kontrolu provádět.



Odstrašující příklady – takhle by kvalita sadovnických realizací rozhodně vypadat neměla.

Smlouva o dílo, stavební deník, předávací protokol, obchodní a občanský zákoník a vůbec dodržování zákonů a zcela samozřejmě i etických principů ve vztahu k podnikání a k prováděnému dílu atd.

Předpokládám, že největším nepřítelem pro kvalitu je u bodu 3 a 4 nedostatek schopnosti využívat dané nástroje, možná i nedostatek ochoty (lenost) seznámit se se všemi nástroji a pochopit jejich důležitost. Z toho následně plyne málo úsilí při jejich udržování v aktuální, důvěryhodné a zároveň srozumitelné podobě a to, že je neumíme navzájem propojit a lépe pak využít „odborné“ a „obecné“ nástroje.

5. Odvaha k důslednému vyžadování a kontrole dodržování postupů vedoucích ke kvalitnímu provedení díla včetně dodržování a uplatňování všech přípustných sankcí.

Největší překážky jsou dvě – za prvé to, že „zahradníci“ jsou údajně oborová komunita „velmi hodných“ a „chápavých“ lidí, kteří nemají rádi konflikty. Proto mezi nimi můžou velice snadno fungovat tzv. „lumpíci“, kterým stále a znovu procházejí menší či větší kvalitativní pochybení bez jakéhokoliv postihu... A za druhé to, že si nedostatečně připravujeme podmínky pro „vynucení“ kvality dodávaného díla tím, že podceňujeme přípravu zakázek od samého počátku, nevyužíváme možnosti, které máme (body 1-4).

PRVNÍ KONKRÉTNÍ MOŽNOST – PŘÍKLAD:

Objednatel může velmi snadno deklarovat a vyžadovat požadavek na kvalitativní úroveň prováděného díla uvedením ně-



V zadáních různých soutěží jsem viděl například návrh Smlouvy o dílo (dále i SoD) s následujícím zajímavým řešením, jak stanovit podmínky, které jsou v souladu se zákonem a při důsledném uplatnění umožní zásadně zvýšit kvalitu realizace.

V návrhu SoD, který byl součástí zadávací dokumentace na veřejnou zakázku, byl uvedený smluvní bod **Pokuta za nedodržení velikosti a sortimentu rostlin:**

„Zhotovitel se zavazuje ke smluvní pokutě ve výši 10% (při 500 000,- je to 50 000,-) z ceny díla v případě, kdy dodá menší velikost rostlin nebo jiný druh, kultivar než je uvedeno v zadávacích podmínkách a v projektové dokumentaci.

Kontrola při výsadbě:

- změření velikosti balu a posouzení kvality balu nebo kvality kořenového systému
- změření obvodu kmene sazenice ve výšce 1 m od kořenového krčku
- změření výšky sazenice
- kontrola správnosti druhu – kultivaru sazenice

Kontrola po výsadbě:

- změření obvodu kmene sazenice ve výšce 1 m od kořenového krčku
- změření výšky sazenice
- kontrola správnosti druhu – kultivaru sazenice

Toto smluvní ujednání má výhodu, že jeho naplnění se dá velice snadno a velice objektivně zkontrolovat minimálně po celou dobu průběhu realizace i po dobu záruky. Je ho možné také snadno řetězit, tzn. zadavatel zakázky (investor) si ji dá do smlouvy se zhotovitelem a zhotovitel – realizátor do smlouvy se školkařem. Samozřejmě jedna věc je toto ustanovení ve SoD mít uvedené a písemně potvrzené a druhá věc je pak uplatnění v praxi. Jde však o poměrně jednoduché a snadno a objektivně měřitelné a tedy pro všechny účastníky akceptovatelné opatření, které může vést u každé nově vyhlašované soutěže k výraznému zlepšení kvality budoucí realizace a také ke stanovení přiměřené ceny za realizaci.

Stejně tak by bylo možné a snadné stanovit a kontrolovat kvalitativní parametry dalších činností souvisejících s výsadbou rostlin:

- Pokuty za nedodržení velikosti a přípravy výsadbové jámy.
- Pokuty za nedodržení dodání správného substrátu nebo správných zlepšujících přípravků, správného množství těchto přípravků.
- Pokuty za nedodržení velikosti kůlů a síly a typu úvazku ke kotvení stromu...

I tady by kontrola mohla být relativně snadná a objektivní – ve SoD bude uvedeno, že zhotovitel vyzve objednatele k přejímce a kontrole připravených jam, dodaného substrátu, přeměření délky a síly kůlů k ukotvení rostlin, typu podzemního kotvení atd.

V příkladu je poukázáno na využití možnosti uvedených výše pod bodem 2, 3 a 4 a jejich vhodné kombinace. Tj. za předpokladu a na základě zhotovení kvalitní projektové dokumentace k zakázce stanovit pomocí odborných a obecných nástrojů popis kvalitativních parametrů, včetně způsobu jejich průkazné kontroly a naformulovaný popis vložit do Smlouvy o dílo, která je závaznou součástí zadávací dokumentace pro zakázku. Samozřejmostí je nutnost dodržet bod 5, kdy objednatel buď disponuje dostatečnými znalostmi a kapacitami pro provádění kontroly, anebo si může najmout a smluvně určit pro provádění kontrol technický a autorský dozor.

Velmi nás zajímá váš názor na tuto problematiku, proto jsem na stránkách www.szuz.cz připravili anketu, jejíž vyplnění vám zabere pár minut. ■

Nemělo by smysl připravovat návrh, který by neměl oporu v právním rámci. Proto požádal Svaz zakládání a údržby zeleně o stanovisko JUDr. Andreu Schelleovou z právní kanceláře Kocián, Šolc, Balaščík, které obdržel formou memoranda. Memorandum zde v plném znění uveřejňujeme.

PRÁVNÍ ANALÝZA

Předmětem tohoto memoranda je právní analýza dvou otázek zadaných klientem:

1. Je možné uvést v návrhu smlouvy o dílo (dále jen „SoD“ „Pokuta za nedodržení velikosti a sortimentu rostlin“?
2. Je možné uvést v návrhu SoD „Pokuta za nedodržení velikosti výsadbových jam, množství a kvality výsadbového substrátu, velikosti kůlů ke kotvení rostlin ... apod.“?

ZADÁNÍ OD KLIENTA A OBSAH MEMORANDA

Klient v rámci shora uvedených dotazů žádá o rozbor problematiky smluvních pokut vztahující se ke smlouvám uzavíraným při zadávacích řízeních dle zákona č. 137/2006 Sb., zákona o veřejných zakázkách, v platném znění (dále jen „ZVZ“). Předmětem rozboru bude možnost zakomponování smluvních pokut do návrhů smluv uzavíraných v rámci zadávacích řízení, které jsou součástí zadávací dokumentace, jakožto regulátoru kvality plnění v rámci poptávaných veřejných zakázek v oboru zahradnictví (lesnictví). Součástí tohoto memoranda bude jednak analýza problematiky smluvních pokut vzhledem k právní úpravě ZVZ, jakož i rozbor smluvních pokut z hlediska právní úpravy obsažené v zákoně č. 40/1964 Sb., občanský zákoník, v platném znění (dále jen „Občanský zákoník“) a zákoně č. 513/2006 Sb., obchodní zákoník, v platném znění (dále jen „Obchodní zákoník“). V rámci zpracovaného memoranda budou uvedeny i případné další možnosti řešení předmětné problematiky.

PRÁVNÍ ZÁVĚRY

Právní úprava dle ZVZ obsahuje z hlediska úpravy smluvních pokut, resp. smluvních podmínek, jediné omezení a to ustanovení § 78 ZVZ. Uvedené ustanovení se vztahuje ke stanovení hodnotících kritérií, kdy po novele zákona již není možné mezi dílčí hodnotící kritéria zahrnout smluvní podmínky, jejichž účelem je zajištění povinností dodavatele (nebo platební podmínky). Z uvedeného je zřejmé, že smluvní podmínky nemohou být již nadále předmětem hodnocení nabídek, jak tomu bylo dříve, neboť takovéto kritérium nevyjadřuje ekonomickou výhodnost nabídky, což potvrdila i rozhodovací soudní

praxe. Právě z tohoto důvodu bylo uvedené hodnotící kritérium novelou ZVZ zakázáno. Jiné omezení z hlediska uvádění smluvních pokut v zadávacím řízení ZVZ nezná, tj. mohou být obsaženy v návrhu SoD, který je součástí zadávací dokumentace.

Z hlediska obecné právní úpravy vztahující se k institutu smluvní pokuty je však třeba brát v potaz následující skutečnosti. Ujednání o smluvní pokutě právní řád přiznává účinky pouze tehdy, pokud splňuje náležitosti předepsané právními předpisy. Kromě obecných požadavků na určitost a srozumitelnost, musí být při stanovování smluvní pokuty brán v potaz i institut dobrých mravů, tj. musí být v souladu s § 39 Občanského zákoníku. Ustanovení o smluvní pokutě bude obecně neplatné, pokud bude její výše nepřiměřeně vysoká. Problematika přiměřenosti výše smluvní pokuty je vždy posuzována individuálně s ohledem na okolnosti jednání účastníků v daném období a jejich postavení. Touto problematikou se mnohokrát zabírala i soudní judikatura, přičemž ze závěrů rozsudků Nejvyššího soudu plyne, že základním aspektem z hlediska posuzování souladu výše pokuty s dobrými mravy je její funkce, okolnosti úkonu, jeho pohnutka a účelu, který byl sledován.

Naplnění zákonných podmínek smluvní pokuty je však v rámci zadávacích řízení nutno posuzovat zejména z hlediska obchodněprávní úpravy, neboť výsledkem zadávacích řízení je uzavření smlouvy, která se řídí Obchodním zákoníkem. Základním rozdílem mezi právní úpravou smluvních pokut obsaženou v Občanském a Obchodním zákoníku je možnost modifikace (úpravy) výše smluvní pokuty v rámci obchodněprávních vztahů ze strany soudu. V rámci obchodněprávních vztahů se z hlediska výše smluvní pokuty posuzuje soulad se zásadami poctivého obchodního styku. Touto problematikou se zabíral rozsudek Nejvyššího soudu ze dne 27. 5. 2010, sp. zn. 23 Cdo 231/2010, v rámci něhož bylo konstatováno, že „předpokladem pro moderaci smluvní pokuty je závěr o tom, že smluvní pokuta byla sjednána v nepřiměřené výši.“ Závěr o tom, zda je sjednána nepřiměřeně vysoká smluvní pokuta, je zcela ponechán na uvážení soudu, založeném

na posouzení individuálních okolností konkrétního případu, které soud shledá. Soud pak bere v potaz zejména funkci smluvní pokuty; účel moderačního oprávnění soudu; důvody, které ke sjednání posuzované výše smluvní pokuty vedly; okolnosti, kterými bylo ujednání doprovázeno; význam a hodnotu zajišťované povinnosti.

Naopak výše škody, jež vznikla oprávněnému subjektu porušením povinnosti zajištěné smluvní pokutou, není kritériem pro úvahu o nepřiměřenosti smluvní pokuty, ani pro úvahu o odpovídající míře jejího snížení, přičemž pouze určuje hranici, pod kterou nelze pokutu snížit. Z hlediska určování přiměřenosti výše smluvní pokuty se musí taktéž brát v potaz, zda-li je smluvní pokuta sjednána ve formě pevně stanovené části (tak jak to uvádíte ve Vašem příkladu) nebo ve formě určité sazby za stanovenou časovou jednotku. Pevně stanovenou smluvní pokutu by bylo možné (při současném zohlednění všech okolností daného případu) považovat za nepřiměřenou s ohledem na poměr mezi hodnotou zajištěné pohledávky a výší smluvní pokuty, kterou by v takovém případě byl dlužník povinen zaplatit i třeba jen za několik dnů prodlení. I v rámci obchodněprávní úpravy se však berou v potaz individuální okolnosti každého případu. Ve Vámi navrhovaných příkladech je uvedena smluvní pokuta ve výši 10% z ceny díla (500 000,- Kč), což by dle našeho názoru mohlo být považováno za nepřiměřeně vysokou pokutu. Vzhledem k výše uvedenému bychom doporučovali, aby výše smluvní pokuty nepřesáhla 5% s tím, že zaplacením smluvní pokuty se povinná strana nezbujuje svého závazku poskytnout požadované plnění a musí odstranit závadný stav způsobený nedodržením velikosti a sortimentu rostlin.

K Vaším dotazům závěrem uvádíme, že problematika, kterou popisujete, tj. nedodržení parametrů plnění veřejné zakázky lze řešit i omezením zakotveným v rámci zadávacích podmínek, kterým zadavatel neumožní odchylky od poptávaného plnění. Povinnost připustit obdobná řešení se na zadavatele vztahuje v případech, kdy je předmět plnění vymezen tak, že by omezil okruh uchazečů o veřejnou zakázku, tj. byl by ho schopen splnit pouze jeden dodavatel. Pokud se však jedná o plnění, které není takto eliminující (diskriminující), přičemž ho je schopno splnit více dodavatelů, pak je možné již v zadávacích podmínkách uvést, že zadavatel nepřipouští obdobná řešení, přičemž nabídky, které nebudou v souladu se zadávacími podmínkami, budou ze zadávacího řízení vyloučeny. ■

Memorandum bylo zpracováno dne 8. 3. 2013

VEŘEJNÉ ZAKÁZKY V PRAXI

Doc. Ing. Jiří Blažek, CSc.

S pokračující ekonomickou krizí a s ní souvisejícím úsporným chováním veřejného i soukromého sektoru jsou často veřejné zakázky jednou z mála možností, jak získat finanční prostředky nejen pro zadavatele (investory), ale i pro uchazeče (dodavatele). Úměrně s tímto vývojem roste přirozeně zájem všech zúčastněných o různé semináře, školení a diskuze týkající se této problematiky. Na těchto akcích se setkávám nejen s otázkami, které se týkají naprosto konkrétních zakázek, ale i řadou obecných úvah, kritických soudů či návrhů na zlepšení procesu zadávání veřejných zakázek, na právní úpravy zákona o veřejných zakázkách, postupu Úřadu pro ochranu hospodářské soutěže, na práci soudů atd.

PRÁVO



Protože mnohé z těchto názorů mají společného jmenovatele v podobě malé znalosti uvedené problematiky, jednostranného pohledu na daný problém ať již z pohledu zadavatele nebo úspěšného, ale i neúspěšného zájemce, dovoluji si nejdříve uvést pár obecných poznámek.

Často se opakují výhrady ke kvalitě zákona o veřejných zakázkách. Hlavním smyslem zákona je hospodárně a účelně vynakládat svěřené veřejné finanční zdroje na projekty veřejného sektoru. Zdůrazňuji to proto, že zákon z tohoto důvodu vkládá více pravomocí a odpovědnosti těm, kteří s těmito veřejnými prostředky hospodaří, tj. zadavatelům.

Zároveň by ale měl vytvářet kvalitní konkurenční prostředí, tj. umožňovat rovný a spravedlivý přístup všem potencionálním uchazečům o veřejnou zakázku. Jedna věc je obecná představa zákonodávce a druhá věc je finální podoba zákona. Do konečné podoby zákona se promítají znalosti, zkušenosti, ale i různé zájmy zákonodárců, protichůdné vlivy lobbistických skupin, formálních a neformálních organizací (podnikatelské a profesní svazy, odbory atd.). Tyto všechny vlivy a zájmy se podepisují na konečné podobě každého zákona.

Proto představy o nějaké ideální verzi jakéhokoliv zákona jsou nereálné. Pro přesnější dokreslení legislativní praxe uvádím, že poslední novelu zákona o veřejných zakázkách (z dubna loňského roku) ovlivnilo přes 900, často protichůdných, připomínek. Tato nove-



la nebyla ještě ani pořádně implementována do praxe a již nyní se intenzivně připravuje další novela zákona, která by měla přinést zásadní změny. Například poslední novela snížila limity pro vypisování veřejných zakázek. Připravovaná nová právní úprava by měla tyto limity opět zvýšit. Zřejmě platí i dnes, co napsal již před 2 tisíci lety římský historik a zákonodávce Tacitus (Tacitus Publius Cornelius 55 – 120 n. l.): „... čím zkorumpovanější stát, tím více zákonů.“

Tuto svoji spíše filozofickou poznámku uvádím proto, že se často setkávám s názorem, že zákon by měl daleko přesněji, podrobněji, vymezit tu či onu stránku veřejných zakázek. Například podrobně vymezit co je a co není mimořádně nízká cena. Žádný zákon nemůže detailně postihnout všechny možné případy a situace, které mohou nastat v každodenní praxi. Proto je nezbytně nutné v případě posuzování možného porušení zákona o veřejných zakázkách vždy každý případ pečlivě posuzovat v naprosto konkrétních vzájemných souvislostech. Tak to realizuje ve své rozhodovací praxi i ve zdůvodnění svých rozhodnutí Úřad pro ochranu hospodářské soutěže (ÚOHS).

Pro ilustraci bych uvedl příklad kauzy z poslední doby. Případ je zároveň příspěvkem

do diskuse k problematice mimořádně nízké ceny.

Jednalo se o tendr, který vypsal ústřední orgán veřejné správy na komplexní úklidové služby. Hodnota veřejné zakázky se pohybovala v částce 21 mil. Kč. Do veřejné soutěže se přihlásilo 26 uchazečů. Jediným hodnotícím kritériem byla nejnižší nabízená cena. Odbornou komisí byl vybrán uchazeč, který nabídl nejnižší cenu. Neúspěšný uchazeč, který se umístil jako druhý v pořadí, se po nezbytných námitkách obrátil na ÚOHS s žádostí o přezkoumání úkonů zadavatele. V podrobném návrhu zpracovaném advokátní kanceláří navrhovatel uváděl, že dodavatel nevyloučil vybraného uchazeče, ačkoliv ten nabídl mimořádně nízkou cenu. Tato cena byla o 52 % nižší, než zveřejněná hodnota zakázky. Dále bylo vytýkáno zadavateli, že vybral uchazeče, aniž ho vyzval k objasnění této mimořádně nízké ceny. Navíc se navrhovatel domáhal v návrhu přijetí předběžného opatření, týkajícího se zákazu uzavření smlouvy s vybraným uchazečem. Na první pohled jasný případ porušení zákona, zejména paragrafu 77. ÚOHS se obrátil na zadavatele, vybraného uchazeče, navrhovatele, ale i další uchazeče, kteří se účastnili výběrového řízení. Vyžádal si všechny dostupné dokumenty a vyzval všechny zúčastněné k podrobnému vyjádření k této zakázce.

Jaká byla fakta: všichni účastníci nabídli ceny, které byly výrazně nižší, než byla zadavatelem stanovená hodnota veřejné zakázky. Nabídky se pohybovaly v rozmezí od 52 % (vítězný uchazeč) do 39 % pod hodnotu zakázky. Nabídka neúspěšného navrhovatele se lišila od vítězné nabídky jen o 3,5 %. Zadavatel připustil, že nesprávně stanovil hodnotu zakázky. **Reálná hodnota zakázky se tak blížila cenám nabídnutým jednotlivými uchazeči. Za těchto okolností by zadavatel musel prakticky vyzvat všechny uchazeče k vysvětlení jimi navržených cen. Proto zadavatel upustil od výzvy k vysvětlení mimořádně nízké ceny u všech účastníků výběrového řízení. Posouzením ve všech vzájemných souvislostech bylo nakonec zjištěno, že nedošlo k porušení zákona ze strany zadavatele.**

Z tohoto příkladu je také patrné, jak mohou být odlišná právní stanoviska navrhovatele, zadavatele, odvolacího orgánu a případně i soudu.

Často bývá nízká cena uváděná jako příčina a zpochybnění kvality veřejné zakázky. Problém porovnání kvality zakázek (zvláště v podmínkách praxe SZÚZ) by zasluhoval samostatnou úvahu. Lze například pova-

žovat použitý jiný (levnější) rostlinný materiál, nebo méně vzrostlé levnější sazenice za méně kvalitně provedenou zakázku? Lze obecně považovat levnější řešení jakékoliv zakázky za méně kvalitně provedenou zakázku? V konkrétním případě by asi rozhodující slovo měl mít zadavatel. Zda dá přednost levnější variantě řešení za cenu použití jiného materiálu před realizací dražší varianty. Velmi by záleželo také na vymezení konkrétních kritérií v zadávací dokumentaci. V této souvislosti však vzniká jiný závažný problém. Připustíme, že by zadavatel velmi striktně vymezil v zadávacích podmínkách velikost sazenic, požadované množství, přesný sortiment rostlin a případně další přesné konkrétní požadavky. Neznám situaci na konkrétním trhu s rostlinným materiálem, ale lze předpokládat, že ne všichni potenciální uchazeči budou mít v daném termínu, v těchto konkrétně stanovených parametrech, v potřebném množství sazenice k dispozici. V případě, že by někteří z uchazečů, kteří uvedeným rostlinným materiálem nedisponují, podali podnět k přezkumu na ÚOHS s návrhem na zrušení soutěže o veřejnou zakázku z důvodů stanovených diskriminujících podmínek, s největší pravděpodobností by

úřad vyhověl a předmětnou zakázku zrušil. Mohlo by se jednat o nepřijatelné omezení soutěže. Toto nebezpečí je tím větší, čím více exaktních a v podstatě omezujících podmínek je takto stanoveno. Namátkou vybírám opět z rozhodovací praxe ÚOHS následující rozporovanou zakázku: hasičský záchranný sbor uspořádal výběrové řízení na podvozek pro hasičskou stříkačku. V požadovaných přesně stanovených kritériích byly uvedeny například rozvor kol, rozteč kol, nosnost vozidla, spotřeba paliva a mnohé jiné, tedy zdánlivě racionálně odůvodněná kritéria. Problém byl, že tato kritéria splňoval pouze podvozek z Tatry Kopřivnice. Výběrové řízení bylo z důvodů nepřijatelného omezení soutěže zrušeno. **Takto podrobně nastavená kritéria mohou někdy vyvolat oprávněný dojem, že veřejná zakázka je zmanipulovaná a je připravena pro předem vybraného uchazeče.** Tento případ uvádím i jako příklad různého právního výkladu. Právní zástupce zadavatele neshledal v takto stanovených kritériích nic omezujícího. Naopak právní zástupci ostatních uchazečů se cítili těmito omezujícími kritérii diskriminováni. Obecně lze říci, že čím v podrobnější kvalifikační, technická, kvalitativní případně

jiná kritéria jsou zadavatelem stanovena, tím méně potenciálních uchazečů se může o danou zakázku ucházet. Zda se jedná o racionálně stanovená, přípustná kritéria, anebo diskriminační – soutěž omezující kritéria, to je možné posoudit jen v kontextu s konkrétní zakázkou a ve všech vzájemných souvislostech.

Z těchto důvodů se jeví jako účinnější a méně problémové řešení požadavky na kvalitu zakázky, případně sankce za nedodržení této kvality, prosadit do návrhu smlouvy o dílo. Osobně se domnívám, že cesta k podstatnému zvýšení kvality veřejných zakázek, respektive jejich realizace vede přes správně a objektivně nastavenou hodnotu (cenu) veřejné zakázky. V diskuzi s představiteli České komory stavebních ekonomů jsem se setkal s požadavkem na prosazení tzv. nákladové ceny, tj. ceny, která odpovídá nejnižším možným přímým nákladům na danou zakázku v daném období, v dané lokalitě, při dodržení všech potřebných právních předpisů (např. zákona o minimální mzdě atd.). Každá cena, která by byla nižší, než je tato nákladová cena by měla být ze soutěže vyřazena, protože nepokryje ani přímé náklady na realizaci zakázky. K tomuto problému podrobněji snad až někdy příště. ■

JARNÍ VELETRHY FOR GARDEN FOR GREENERY

Veletržní společnost ABF zve na již tradiční březnový soubor veletrhů, zaměřených nejen na bydlení. Součástí souboru jsou i vysloveně jarní akce, které už ve svém názvu mají svěží zelené barvy.

Jedná se o 7. veletrh zahrad **FOR GARDEN** a 3. veletrh veřejné a městské zeleně, mobiliáře a vybavení **FOR GREENERY**, které se budou konat ve dnech **21. – 24. března 2013**.

Veletrh FOR GARDEN je jediným odborným veletrhem orientovaným na zahradu jako celek. Akce představí všechny zahradní obory, počínaje projektováním, realizací a údržbou zahrad, přes jejich vybavení zahradním nábytkem, technikou, závlahami až po drobné stavby a dekorace.



Jako i v předešlých letech bude veletrh FOR GREENERY především odbornou akcí se zaměřením na městskou a veřejnou zeleň a vybavení veřejných prostranství měst a obcí.

Jednou z novinek dalšího ročníku veletrhu FOR GARDEN je prodejní výstava květin **FLOWERS**. Expozice plné barev a květin jsou pravým přivítáním prvního jarního dne i otevřením bran veletrhů pro byt, dům a zahradu.

Toto rozšíření jistě přiláká nejen vystavovatele z řad zahradníků, kteří se zde mohou pochlubit plody své práce – výpěstky, ale i návštěvníky, jež zde mohou záplavu květin nejen obdivovat, ale také nakoupit a vylepšit tak své zahrady, truhlíky či květináče.

Mezi největší přihlášené firmy z oboru patří společnosti Beton Brož s.r.o., FaKOPA s.r.o., ASKO a.s., WERCO spol. s r.o., Zahradní nábytek, Dimenza, Spoint distribution, Hartman Czech spol. s r.o., Norman spol. s r.o. a mnoho dalších.

Více informací o jednotlivých veletrzích najdete na stránkách www.for-garden.cz a www.forgreenery.cz

Mimořádně vhodné jak pro vystavovatele, tak i pro návštěvníky je propojení těchto „zelených“ veletrhů s veletrhy věnovanými stavbě a nábytku. Podrobnosti o těchto souvisejících akcích jsou na stránkách www.abf.cz.

LETNIČKY V PARCÍCH A ZAHRADÁCH

Klasicistním obdobím v podstatě končí doba barokní a uvolňuje prostor pro nový myšlenkový směr přicházející ze západní Evropy – osvícenství. V zahradní tvorbě se nástup osvícenství výrazněji neprojevil, tedy přinejmenším v nějaké zásadní změně kompozičních pravidel a rozložení základních architektonických prvků. Osvícenci se snažili proniknout k tajemství přírody – zabývali se pozorováním, tříděním a uspořádáváním všech okolních jevů – výsledky analyzovali a snažili se prozkoumat interakce, jimiž se řídí přírodní procesy.

ROSTLINY



4. ČÁST

Ing. Oto Bernad,
Státní zámek Lednice

Peter Joseph Lenné (1789–1866) a jeho současníci **Friedrich Ludwig von Sckell**, nebo např. kníže **Hermann Pückler-Muskau** se proslavili navrhováním rozlehlých parků ve stylu anglických krajinářských zahrad. Pro tento text má podstatný význam fakt, že Lenné a jeho souputníci se často zabývali přeměnami původně barokních zahrad na zahrady přírodně krajinářské. Právě u Lenného můžeme mluvit o jistém myšlenkovém vývoji v průběhu jeho tvůrčí kariéry, a to, podle většiny německých historiků, ve třech zásadních fázích. A právě ve třetí fázi svého tvůrčího období (okolo r. 1840), podobně jako u nás známější kníže Hermann Pückler-Muskau, projektuje Lenné pod vlivem nastupujícího historismu.

V zahradní architektuře se opět uplatňují geometrické prvky italských renesančních a francouzských barokních zahrad a vznikají



Escholtzia californica

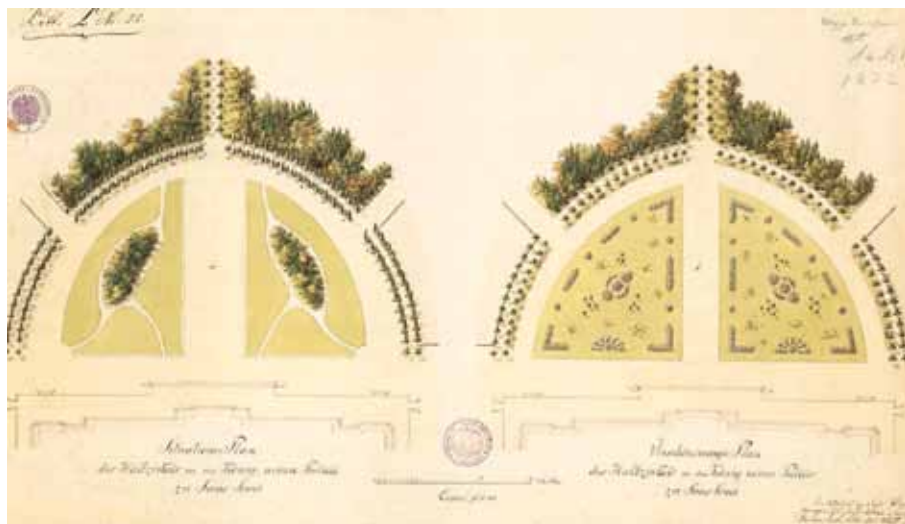


Rudbeckia 'Prarie Sun'

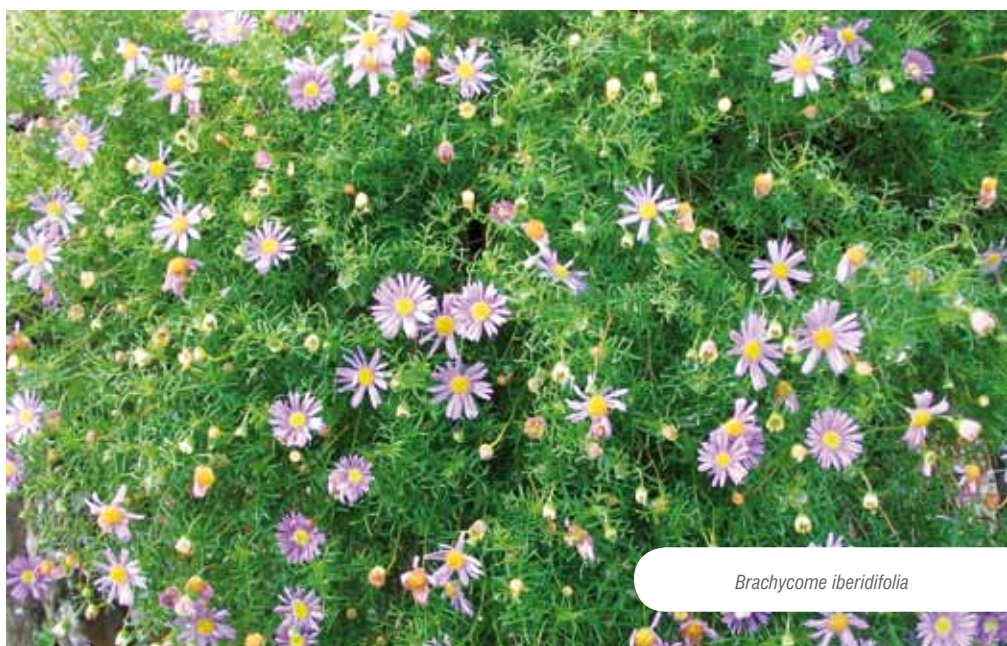
LETNIČKOVÉ ZÁHONY OD POČÁTKU 18. STOLETÍ DO KONCE 2. SVĚTOVÉ VÁLKY

Pokrok v zahradnickém oboru byl tedy směřován k zlepšování pěstitelských technologií a cílenému rozvoji sortimentu pěstovaných druhů rostlin. Z tohoto úhlu pohledu je významnou postavou bádenský rodák **Franz Boos** (1753 - 1832). Přestože ve své zahradnické práci věnoval květinovým záhonům pouze menší pozornost, jeho význam spočívá v obohacení sortimentu pěstovaných rostlin o druhy přivážené z četných zahraničních cest. Za jeho působnosti se v zahradách u Schönbrunnu vyučilo několik vynikajících zahradníků i zahradních architektů, jedním z nich byl i později velmi slavný zahradní architekt Peter Joseph Lenné.

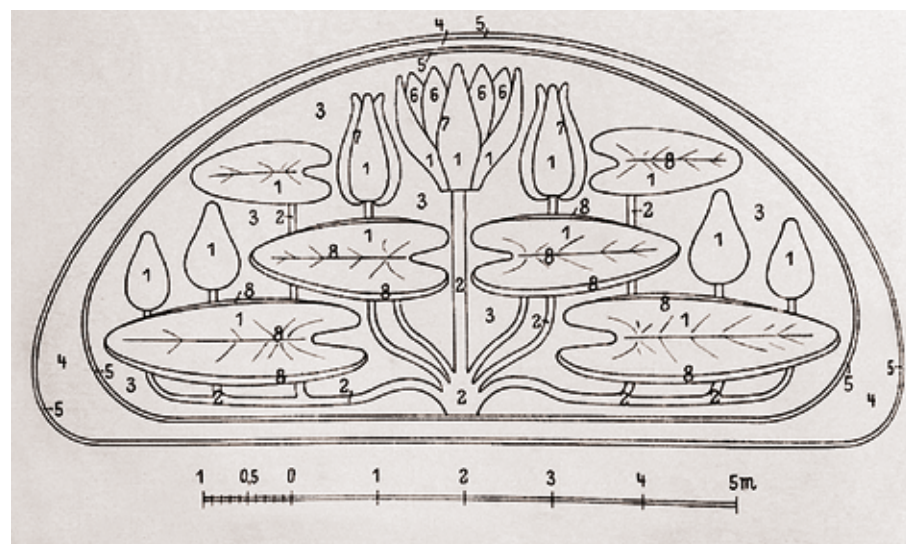
Peter Joseph Lenné (1822) – Blumengarten Neues Palais



tak smíšené formy zahrady přírodní a pravidelné (geometrické). Zde je zásadní vliv Lennéových myšlenek, kdy tyto pravidelné okrasné zahrady plné ornamentálních květinových výsadeb umísťuje i do veřejných prostor, do městských parků a zahrad. Sortiment rostlin používaný v těchto výsadbách se díky objevitelským cestám Franze Boose a jeho následovníků, rozšířil o mnoho nových druhů. Jednalo se např. o rody amerického původu (*Escholtzia californica*, *Gaillardia aristata*, *Phacelia tanacetifolia*, *Ipomopsis elegans* a *Schizanthus*), z Mexika např. *Phlox drummondii*. Ovšem importovaných druhů bylo mnohem více, namátkou *Nemophila menziessi*, *Brachycome iberidifolia*, *Alyssum maritimum*, *Centranthus macrosiphon*, *Datura ceratocaula*, *Crepis rubra*, *Dracocephalum moldavicum*, *Kochia trichophylla*, *Rudbeckia*, *Myosotis dissitiflora* atd.



Brachycome iberidifolia



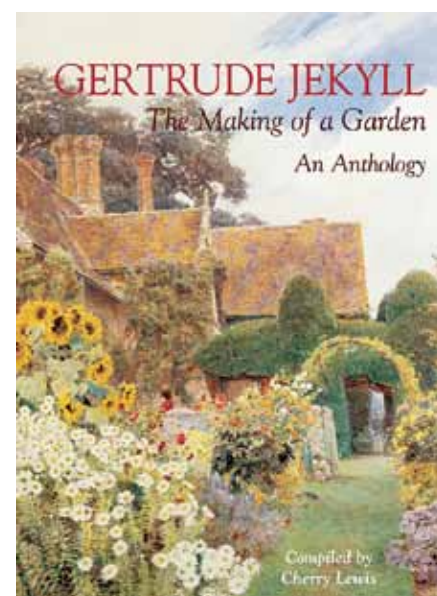
Příklad druhového složení secesního záhonu: 1/*Sagina subulata*, 2/*Alternanthera bettzichiana*, 3/*Antennaria* sp., 4/*Begonia semperflorens*, 5/*Alternanthera aurea* 'nana', 6/*Cotyledon Peacockii*, 7/*Sedum sarmentosum*. Navrhl a realizovali bratři Siesmayerové v lázních Homburg

Třetí, historizující fáze Lennéovy tvorby, pak vrcholí v secesi, v období triumfálního návratu ornamentu do zahradních prostor. Tento umělecký styl konce 19. stol. našel své hlavní vyjadřovací prostředky ve zcela nových formách čerpajících v okolní přírodě. Charakteristická je pro něj ornamentálnost, lineárnost a typická barevnost spojená s asymetrií, rozloženou také ve vertikále. V zahradním umění se projevila charakteristickým dekorativizmem zahradních staveb a mobiliáře. Nové ornamentální záhony měly působit především svěže, lehce až étericky. Ornament zde byl jakýmsi fundamentem, z něž se organicky odvíjely ostatní atributy (barevnost, plasticita a symbolika). V secesi

zahradě se rovněž postupně vytratila přísná osová pravidelnost a geometrická ohraničenost záhonů, tak důležitá v předchozích formálních zahradách. Půda sice byla, podobně jako v baroku, modelována i ve vertikálním směru, ale motivy květinových obrazů měly mnohem pestřejší výběr námětů. Záhony měly podobu např. slunečních hodin, městských znaků, významných staveb a národních symbolů. Kobercový květinový záhon se tedy opět stává jedním z hlavních prvků zahrady, navíc díky importům nových druhů rostlin je pestřejší i sortiment, ze kterého bývá realizován. Nově se využívají třeba *Ageratum houstonianum*, *Begonia semperflorens* atd.

GERTRUDE JEKYL (1843 - 1932)

Její aktivní činnost v zahradnictví se datuje přibližně od 70. let 19. století až do r. 1932. V době, kdy se Jekyll ze zdravotních důvodů již nemohla věnovat svým původním zálibám, kterými byly malířství a vyšívání, upřela cele svou pozornost na tvorbu květinových záhonů. Na základě mnohaletého pozorování volně rostoucích planých bylin přicházela s důmyslnými kompozicemi hlavně trvalkových záhonů, založených na jejich druhové i rodové variabilitě. Zabývala se proporcemi v počtu dominantních a subdominantních rostlin v uzavřené skupině, jejich výškovým členěním v rámci jednotlivých pater a také změnami společenstva v závislosti na koexistenci rostlin s různými stanovištními nároky.





Znak města Kroměříže vysázený z květin před radnicí

Na své zahradě v Munstead Wood tyto principy ověřovala v praxi, navazujíc při tom na Hibberda a Robinsona. Postupně dospěla k velmi osobitému stylu.

Jekyll seskupovala kvetoucí rostliny do obdélníkových záhonů značné délky, precizně oddělených od trávníku a cest, obvykle s pozadím tvarovaných živých stěn, zdí, nebo keřových skupin. Rostliny v záhonu tak byly chráněny před nepřízní počasí a zvětšil se počet stanovišť z hlediska doby a intenzity jejich oslunění. Osazovací plán záhonu nikdy neobsahoval jen tzv. trvalky, ale byl obohacen o keře, cibuloviny, hlíznaté rostliny a letničky. Při osazování záhonu vytvářela skupiny bylin tak, aby se doplňovaly ve svých životních cyklech a jejich doba estetické působnosti byla co nejdelší. Její výtvarné cítění, ovlivněné původním zaměřením na malířství, jí umožnilo mistrovskou práci s barvami rostlin. Kromě tvaru a textury tak s oblibou pracovala i s barevnými

kontrasty. Zacházela tak s květy rostlin podobně jako impresionističtí malíři. Každý květ, nebo i pouhý okvětní plátek, představoval dotyk štětce.

Jakýmsi shrnutím jejích myšlenek a praktických poznatků je kniha *Colour Schemes in the Flower Garden* (1908). Svoji tvorbou G. Jekyll ovlivnila mnoho dalších tvůrců především z Anglie a USA, kteří ve svých

zahradách rovněž pracovali s květinovými záhony založenými na vytrvalých rostlinách. Ať již to byl Lawrence Johnston, se svou „pokojevou“ zahradou, jednotlivé uzavřené plochy obsahují jednobarevné květinové záhony, Hidcote Manor v Gloucestershire, 1906, nebo Vita Sackville-West s manželem Haroldem Nicolsonem, autoři známých zahrad v Sissinghurst Castle v Kentu.

Pro tvorbu ornamentálních letničkových záhonů se přínos Gertrude Jekyll může jevit jako téměř nulový, ale právě velmi originální práce s barevným spektrem kvetoucích rostlin a možnosti kombinací různých druhů s podobnými stanovištními nároky, přináší jí i do této velmi specifické oblasti zahradní tvorby nové podněty a cenné zkušenosti.

Období počátku 20. stol se obecně vyznačuje prudkým rozvojem v oblasti architektury, techniky a v oblasti umění vznikem hned několika významných uměleckých směrů. Výše zmiňovaná secese, kubismus, futurismus, se ve 20. – 30. letech 20. stol. setkávají v „univerzálním“ stylu Art – deco, který z každého z těchto směrů čerpá charakteristické prvky. Vyznačuje se jednoduchostí tvarů, čistotou barev a využíváním „módních“ materiálů. (sklo, keramika, bakelit, leštěný chrom). V zahradě se projevuje výsadbami letniček, ale i cibulovin a na jaře kvetoucích trvalek ve větších, monochromatických skupinách, obvykle jednoduchých, geometrických forem (obdélníky, čtverce, kruhy).

Kromě kobercových záhonů se tak u moderních budov objevují i záhony paletové, jejichž barevnost i způsob osázení reflektují vývoj uměleckých směrů do abstraktních poloh. Původní ornamentalika tak zůstala většinou typická pro kobercové záhony každoročně obnovované u historických objektů (u nás např. Kroměříž, Lednice, Lysice, Český Krumlov, Lázně Luhačovice atd.) V zahradách těchto objektů jsou ornamentální květinové záhony obvykle součástí parterů. Jejich rostlinné, druhové složení se obvykle mění podle tradice a historických předloh, dochovaných po minulých generacích zahradníků. ■



Paletový záhon Lednice

TRVALKY V POHYBU

Za poslední dekádu se pohled na pojetí trvalkového záhonu významně proměnil. Názorová hybnost se projevila živelným přijímáním řady „nových“ směrů, které se vyznačují zejména vnášením prvků autoregulace nebo obecně kontroly stresů. Tyto přístupy ve své podstatě nejsou nijak nové a fenomén divokosti či zplanění najdeme jako minoritní žánr od časů Williama Robinsona či Jacoba Pietra Thijsseho. U nás pak lze tyto prvky najít v skalnatém lese alpina Arnošta Emanuela Silva Taroucy či v ideji moravské stepi Markéty Müllerové. V evropském kontextu se dynamické kompozice derou do popředí již několik dekad a dnes lze říci, že dominují oproti plošným či ornamentálním konceptům. Vedle filosofie usilující o pocit přiblížení se přírodě hraje nepochybnou roli i ekonomická argumentace. Zapojení přírody může mít i efekt úspor, je-li činěno erudovaně.

MYŠLENKA A JEJÍ UDRŽITELNOST

Koncipování prvků s vnitřní dynamikou je vysoce sofistikovaný obor, kterému se věnuje několik špičkových pracovišť a některé vybrané ateliery v Evropě a USA. Jelikož klíčem úspěchu je především využití lokálních podmínek stanoviště a zapojení do organismu celého prostoru, pak je součinnost krajinářského architekta a perennáře konzultanta či zahradního tvůrce s přesahem k bylinnému patru nasnadě. Zejména v německých zemích byla patrná tendence hledání „univerzálních“ směsí použitelných od parterů po kruhové objezdy jako instantní prvek. Zkušenost ale ukázala a dosud ukazuje, že bez absorpce místa jde o slepou cestu. Bohužel kolaps dynamických společenstev může být na rozdíl od plošné klasiky prakticky „neopravitelný“. Ideál univerzálnosti také ukázal nečekaně negativně hodnocenou slabinu, a to ztrátu identity prostoru. Prostě jde o instantní prvek, s kterým se těžko místní komunita identifikuje, anžto v sousední vsi mají totéž.

Rozárium doplněné perenetem je dnes motiv zpravidla jen pro historické zahrady



Zodpovědnost autora zde sehrává proto zásadní roli nejen na poli kvality prostoru, ale i udržitelnosti prvku. Použitím univerzálních směsí bez adaptace na příslušné podmínky



Směsné rabátko kombinuje klasický záhon s principem konkurence. Kostru vysokých soliter doplňují výběžkaté a pokrývivé pereny.

a s vynecháním mezičlánku autora sice nepochybně dojde k primární úspoře, ale zodpovědnost přechází na správu subjektu (stát, kraj, obec, instituce...), potažmo volené zastupitele či jmenované osoby v řídicích funkcích. Jakákoliv kolize posléze vede k velmi nepříjemným situacím a práci s „horkým bramborem“ spojeným s hledáním libovolného viníka. Při chybějícím článku zjevného autora se těžko hledá ekonomická zodpovědnost u zaměstnanců správy, a tím se velmi rychle ocitne v nezáviděníhodné situaci zhotovitel. S ohledem na to, že plošná cena náročnějších záhonů se rovná ceně levnějších dlažeb, nejde o nějaké zanedbatelné



Klasické sušší rabátko jako lem cesty zůstalo tématem pouze pro některé konzervativnější rodinné zahrady



ROSTLINY

drobné. Nehledě na to, že demontáž dlažby je proti renovaci záhonů legrace.

PRINCIPY A LIMITY

V úvodu zmiňuji, že v dynamických společenstvech jde především o zapojení autoregulace a ovládnutí stresu. Mějme na zřeteli, že už samotný pojem záhon obnáší jistou formu limitu. Anglický border i staročeská bordura v sobě obsahují zprávu o nutnosti vymezení, ohraničení. Slovy kolegy Dadejika „záhon je zahrada v malém“. Jedním z nepochybnitelných trendů je „break The Wall“ ve snaze osvobodit záhon z udidel bordur a chápat ho jako společenstvo. Podobně jako z hudby zmi-



Kompozice „Silbersommer“ po 15 letech v pokusné zahradě Hermannshof

zely písničky a vznikla „záležitost“. Ukazuje se ovšem, že základním estetickým požadavkem na tolik adorovaný pocit městské divočiny je právě pocit zvládnuté situace. Ostré rozhraní pobytového trávníku s divokou „přírodou“ se stalo největší atrakcí krajinářství posledních let. Ostré kompetiční vztahy objevila před 100 lety již fulínovská generace vynálezem tzv. plnosadby. Lidská práce a řemeslo bylo ovšem natolik nepřekročitelným atributem, že kompetici stihli vždy podchytit ještě předtím, než nastala. České perennové rabato Josefů Vaňka a Kumpána se v tomto směru nijak neliší od anglického květnatého borderu Gertrudy Jekyll či Margery Fish. Skutečnou odvahu ke konkurenci se odvážila přiznat až německá škola. Foersterovsko hansenovské provedení peren postupně docházelo ke zjištění, že horké středoevropské léto a tuhé zimy si žádají užití kontinentální flóry a vysokostébelnatá prairie byla v tomto směru velice generativní skupina. Právě nevyhnutelná výšková kompetice amerických peren ukázala užitečnost a hlavně udržitelnost takového přístupu. Toto prosté, ale velmi praktické zjištění se potkalo s ideálem „krásné přírody“ zosobněným některými vyhraněnými lokalitami (aridní stepi, subalpínské louky, květnaté bučiny). Výsledkem filosofie „správnou rostlinu na správné místo“ (kterou známe u nás právě od Müllerové) se staly dnes tolik populární stanovištní okruhy (Hansen/Sieber) uznávané většinou kontinentální Evropy. Důležitým milníkem zde bylo přiznání vlivu půdního profilu na „nadzemní vztahy“. Trofická a hydrická řada se tak stala příznavým faktorem souboru stresů, které lze využít pro udržitelnost společenstva. Vedle zahradnické industrie ovšem výrazně rostl i stupeň poznání například v oboru správy chráněných území. Odtud přišly významné poznatky ohledně

obnovy narušených ploch autochtonními řízenými přesevy a samozřejmě managementu kosených společenstev. Právě kosení jako forma stresu a iniciované spontánní přesevy jsou dnes asi největší výzvou.

VZDUCH A SVĚTLO

Zapojením hydrických a trofických řad do projektovaných vizí záhonů vyústilo v hledání aplikovaných poznatků plynoucích ze stanovištních okruhů. Z prvotních pozitivních příkladů řešení se postupně staly „osvědčené“ univerzální směsi, pro něž se vžil nejen v německých zemích pojem perennemix. Největší popularity patrně dosáhla směs „Silbersommer“, která už nějaký ten pátek roste leckde i u nás. Nepochybným přínosem perennemixů je objev funkce štěrkového mulče, který je schopen do značné míry dočasně zmírnit následky rozdílů půdních typů svou kondenzační kapacitou i příznivým prostředím pro přesevy. Ty zvyšují pružnost společenstva a schopnost udržet zapojení. Zároveň s vyšším podílem vstupu sukcese se ale zvyšují nároky na kvalifikovanou „údržbu hlavou“, tj. na zdatné vyhodnocení společenstva a úpravu rovnováhy.



Exponované rabátko se stepní vegetací na zemním valu s kamennou rovinčinou.

Zkušenost s perennemixy je již více než 15ti letá a pracovní skupiny Stauden Ring je aktivně vyhodnocují i rozvíjí. Objevný potenciál skýtá samozřejmě oblast světelného stresu. Koncepce polostínu, plného zeleného stínu a plné expozice skýtá zajímavé kombinace. Každá hodina světla hraje roli. Další oblast bádání se soustředí na svahové



Nově založený „Silbersommer“ na BUGA Jena - Ronneburg



expozice, které mění světelný požitek i záhřevnost. Na odvrácených severních svazích mohou díky štěrkové kondenzaci panovat výrazně rozdílné podmínky již při mírné svažitosti. Lákavým již tématem je pak sekundární stín uvnitř záhonů, či na jejich lemech a fenomén tzv. budoucího stínu pod výsadbami stromů.



Préríjní směsný záhon na ČZU Suchdol

Netušené možnosti pak skýtá užití půdního vzduchu. Zejména v prostorách namáhaných potenciálním zhutněním nebo kořenovou konkurencí dřevin sehrává reverzibilita vzdušné kapacity profilu klíčovou roli pro stabilitu společenstva. Problém suchého stínu je na prvním místě dán vzduchem, teprve druhotně vodou. Samozřejmě tím možnosti nekončí. Pracuje se i s různými posloupnostmi výsadeb, frekvencí či absencí pletí, vypalováním a podobně.

ČAS

Na dynamická společenstva bývá nahlíženo optikou statické dekorace. Plyne samozřejmě z hlubokých kořenů záhonu v hlavách Evropanů. Velice snadno akceptujeme horizontální pojetí střídání účinnů vedle sebe ve smyslu a rytmu ročních dob. Zvykne si na tulipány zjara, třapatkovky v létě a astrы na podzim. Pomáhá nám to identifikovat se s během věcí a cítíme se znalí místa. Ve vertikále času proto bývá lépe přijata doba dospívání záhonu po dobu prvních sezón, než jeho následné zrání. Je až překvapivé, jak špatně je někdy vnímána „zpráva o smrti“. Přitom z hlediska funkčnosti jde o podstatu konceptu. Krutost přírody však naráží na náš požadavek kulturnosti. Vlivem přesevů a odnožování počet jedinců může z původních 9 + cibuloviny na m² stoupnout i na několik desítek. Balanc společenstva a rychlá kompetiční smrt musí být proto eliminována zmíněnou „údržbou hlavou“. Například „selektivní vyžínání“, tolik běžné u chráněných ploch, je dnes nástrojem pro rozvoj „krásné louky“ doplněné zahradnický o trsy peren. Tímto žánrem jsme opsali kruh a ocitli se velmi blízko květnicím 19. století.

ESTETIKA

V naší krajině plné ruderální městské divočiny se zlatobýly, astrami, řebříčky a rozličnými „bodláky“ se diskuze na téma přijatelnosti a prosaditelnosti vedou již nějaký pátek. Zde je opět nezanedbatelná úloha krajinářského architekta, který zasadí prvek do kompozice a dá mu natolik estetický záměr, aby šlo o dílo zjevné a čitelné. Navíc nástroji participace s místní komunitou lze vytvořit i „záhon naruby“, který není navržen

a zhotoven pro někoho, ale který si vytvoří sami benefitoři, byvše obratně vedeni odborníkem. Tradici okrašlování, pěstitelství a zahrádkaření lze takto brát jako užítý nástroj. Perenové záhony mají celou řadu edukativních environmentálních benefitů od motýlů a žízal až po fascinaci růstem. Právě estetická přijatelnost se touto cestou může dostat do vnitřního kontextu. Záhon nebude posuzován jen proto, jak zrovna vypadá z vnějšího pohledu.

KOLAPS A OBNOVA

Pomineme-li rozpuštění hranice mezi loukou a záhonem, pak se faktor přijatelnosti z hlediska estetiky dostane obvykle na přeťres dřívě, než dojde k funkčnímu rozpadu. To u perenového rabata a plošných prvků neplatilo. Jejich rozpad je funkční i estetický a renovace probíhá lokálně či plošně za použití stávajícího materiálu či dosadeb. To je výhoda nekonečnosti klasických půdních loží s převahou organiky. Kompozitní minerální souvrství mulčované štěrkem se zaneše detritem a stovky semenáčků mohou po slehnutí minerálních složek vytvořit velmi hladovou suchostep, která kromě krátké jarní epizody není vitální. Většinou je nutná totální likvidace a profil se vybagruje. Teoreticky by šel celý profil promísit a re-kultivovat, některé rostliny lze samozřejmě vyjmout a přemnožit. Také je možný přechod na luční společenstvo. Obvykle je ale vstup třtin, pýru, svačce, turanů a laskavců hlavním faktorem. Údržba hlavou není v tomto kontextu vůbec prázdným pojmem.

Ondřej Fous ■

Seiál o použití trvalek připravuje redakce ve spolupráci s Českým spolkem perenáů.

Původní zplněný *Hemerocallis fulva* v nově vyseté louce ve Mcelích



TRÁVNÍKOVÉ KOBERCE AGRO CS a.s.

10 LET TRADICE PĚSTOVÁNÍ TRÁVNÍKOVÝCH KOBERCŮ A NEJEN TO

REKLAMNÍ PREZENTACE



NĚCO MÁLO Z HISTORIE

V roce 2011 se ve společnosti AGRO CS a.s. v České Skalici zrodil nový program se zaměřením na oblast trávníků a produktů pro trávniky určené.

Travníkový program se v prvním roce zaměřil především na dodávky produktů na golfová hřiště po celé ČR. V dalším roce k tomuto zaměření vznikl další směr. Tím byla oblast

jsou pěstovány travníkové koberce, jak pro zahradní realizace, tak i speciální sportovní trávniky určené pro fotbalová hřiště. A to již napovídá, že samotný travníkový program v průběhu let posílil o další sekci, kterou je specializace na fotbalová hřiště.

Samotné složení různých typů travníkových koberců vychází z dlouholeté zkušenosti při sestavování a míchání travních směsí. Proto



A CO SOUČASNOST

Co se tedy po celý rok na již zmíněných 35 ha odehrává?

Začátek péče po zimním období startuje v půlce března, pokud to umožní klimatické podmínky. Slupování a expedice je zahá-

zahradních a parkových realizací specializovaná na soukromou i veřejnou zeleň. To byl zásadní krok pro vznik vlastní travníkové školky a produkce travníkových koberců. První rok se samotné dodávky expedovaly ze zahraničí a to především z Holandska, Rakouska a Polska. Kvalita byla odpovídající, ovšem poptávka a požadavky zákazníků na rychlost a různé varianty dodávek vedly k zásadnímu rozhodnutí..

Proto roku 2003 byla založena vlastní travníková školka ve východních Čechách. První rok byla pěstební plocha „pouhých“ 5 ha. Již od počátku byl kladen důraz na kvalitu nejen travníkových koberců, ale i strojového vybavení a dobře vyškoleného personálu. Proto následoval rychlý vývoj a při pohledu na nynější plochy se pěstování travníkových koberců uskutečňuje na 35 ha. Na této ploše



jsou používány ty nejkvalitnější odrůdy s přihlédnutím na klimatické podmínky, nadmořskou výšku (291 m n. m.) a jejich účel v travníkovém koberci.





Naše dodávky směřují nejen po celé České republice, ale i do zahraničí. Specializujeme se však především na Českou republiku, kde se s našimi koberci setkáte na spoustě soukromých zahrad. Z veřejných ploch se uskutečnily zakázky – Multifunkční dopravní terminál Česká Třebová, Krajinná výstava bez hranic Marktredwitz Cheb – Chebský hrad, koupaliště Flošna Hradec Králové, Outlet aréna Štěrboholy, koupaliště Tachov a další ...

vedle samotného pěstování realizujeme i pokládku trávníku na fotbalové hřiště při jeho rekonstrukci. A že to nejsou jen plány vypořádají realizace pokládek – AC Sparta Praha, FK Baumit Jablonec, FC Chomutov, SK Slavia Praha, FK Velim a další... Ovšem pokládkou to nekončí a nabízíme i regenerace sportovních ploch, kde v současnosti disponujeme kompletní technikou určenou především na letní regenerace sportovních ploch – příkladem FK Mladá



A CO DÁL

I tento obor, ač u nás celkem nový, ale ve světě již s velkou historií, vyžaduje neustálé inovace a vzdělávání nejen zákazníků, ale i samotných producentů.

Jednou z inovací jsou již zmíněné trávníkové koberce pro sportovní a fotbalová hřiště, kde je samotné pěstování identické s okrasným typem trávníkového koberce – ale co dále? Nestačí jen koberec vypěstovat a dodat. Pokládka vyžaduje speciální techniku a především i rychlost pokládky. Proto

Boleslav, SK Slavia Praha, sportovní areál Svítavy, Velké Bílovice, FC Hustopeče, a další ... Nesmíme ale zapomenout i na okrasné trávníky, kde se snažíme dodržovat kvalitu a rychlost dodávek na realizace a neustále zlepšovat samotný servis od objednání až po dodání k zákazníkovi. Proto vás rádi přivítáme na našich trávníkových plochách, kde se můžete přesvědčit o kvalitě trávníku a o technologických postupech na vlastní oči.

Text a foto: Ing. Libor Zítka, AGRO CS a.s. ■

jena v první půlce dubna. V průběhu roku je trávník pravidelně sečen vřetenovými sekačkami a posekaná hmota je sbírána speciálním vysávacím zařízením. Další úkony v průběhu pěstování jsou pravidelné hnojení a ochrana proti napadení chorobám. Nezbytnou součástí úspěšně vypěstovaného koberce je zálaha. Díky lokalitě, ve které se školka nachází, (poloha u přehradní nádrže Rozkoš) jsou veškeré plochy pod zálahou. Doba pěstování je přibližně 9 měsíců a poté je trávník připraven pro expedici.



SLOVO PŘEDSEDY

PŘEDSTAVENSTVA SZÚZ

SZÚZ



VOLBY. KDYŽ SE CHCE, VŠECHNO JDE. JENOM KONKURENT NEBO I KOLEGA?

V lednu jsme poprvé mohli volit prezidenta v přímé volbě. Sledoval jsem více než 50% účast a považoval jsem to za důkaz, že občané ČR projevují aktivitu, mohou-li něco sami opravdu ovlivnit. V únoru mě potěšila účast na volebním shromáždění členů Svazu zakládání a údržby zeleně, která byla o něco hojnější než loni. Ti, kdo přijeli, vědí stejně jako já, že ještě více než při volbě prezidenta republiky mohou dění kolem sebe ovlivňovat činnostmi pro náš obor.

Přesto jsem v posledních měsících několikrát slyšel i od kolegů z oboru: „Situace je celkově špatná, a co je ještě horší, nedá se s tím nic dělat. A v našem oboru už vůbec ne. Často i kvůli nekalé konkurenci.“

Budu tomuto tvrzení tvrdě oponovat. Jsem si totiž jistý, že úsloví „Když se chce, všechno jde“ opravdu platí. Pouze ten, kdo se sám dobrovolně rozhodne, že nic dělat nebude, rozhodně také pro zlepšení poměrů nic neudělá...

Pro ty z vás, kteří by rádi oboru pomohli, ale neví jak na to, uvedu několik aktivit, které mohou náš obor posunovat žádoucím směrem. Rozdělím je ještě na tři podskupiny, podle časové a finanční náročnosti.

Kdo chce poskytnout pouze svůj čas a jen velmi málo peněz, může:

- Přihlásit se k tzv. Litomyšlské výzvě (www.litomyslskavyzva.cz).
- sám dodržovat a vyžadovat dodržování etických pravidel na obecné i odborné úrovni.
- napsat kvalitní odborný článek, příspěvek a nabídnout jej do odborného časopisu, či na seminář
- zapojit se do skupiny, která vytváří oborové standardy
- vyzvat investora, aby přihlásil dílo do soutěže Parky a Zahrady roku

Kdo chce kromě času investovat i trochu peněz, může:

- stát se členem profesního sdružení, například SZÚZ a účastnit se jeho aktivit.

Členským příspěvkem tak bude spolufinancovat i ekonomicky náročné projekty.

- Zvyšovat si kvalifikaci na odborných seminářích pořádaných profesními sdruženími, kdy účastnickým poplatkem navíc opět pomáhá financovat jejich další činnost.
- přihlásit vlastní dílo do soutěže Parky a Zahrady roku (je spojeno s vložitelným) a ukázat a porovnat svoji práci s konkurencí...

Komu je líto času a rozhodne se poskytnout „jenom“ peníze, může:

- stát se pouze členem profesního svazu a placením členského příspěvku pomáhat svým kolegům realizovat kroky k rozvoji oboru.
- sponzorským darem podpořit některou konkrétní akci – například Soutěž mladých zahradníků „Lipová ratolest...“

Zajistě tedy uznáte, že stačí, aby kdokoliv pouze přijal volbu „Chci pro obor něco dobrého dělat“ a veškerý čas a peníze, které má k dispozici, nebudou stačit k tomu, aby vykonal vše, co je možné. Vývoj oboru je totiž trvalý, nikdy nekončící proces. Několikrát se mi zde opakovaly pojmy kolega, konkurent. Vzpomněl jsem si, jak tyto vztahy v našem oboru charakterizoval ten, který byl a je nesmírně váženým kolegou, Ing. Václav Weinfurter. Mnozí jistě na něj vzpomínáte, psala o něm i Ing. Radmila Fingerová v IN-SPIRACI 4/2012 v rubrice „Osobnosti“. Budu zde volně interpretovat jeho slova: „*Když budeme jenom konkurenti nebo dokonce bezohlední konkurenti, ubude v našem oboru krásy a v horším případě TO v něm nebude vůbec k žití. Budeme-li konkurenti a kolegové,lepší se TO. Jako optimální se mi jeví zvolit si stav, abychom zůstávali kolegové a zároveň si konkurovali.*“

Jsem pyšný na chvíle prožité s Václavem, kdy byl zejména můj kolega a jenom maličko konkurent. A snad i on vnímal, že TO dokonce překonávalo i hranice kolegiality. V minulém roce jsem mnohokrát při práci ve firmě i ve Svazu, při setkáních s vámi, byl svědkem toho, že vztah kolegiality staví většina z nás nejméně na rovinu vztahu konkurenčního. Dokonce jsem zažil okamžiky, kdy se z kolegů stali přátelé.

Snad nám, zahradníkům, bude dáno, abychom takové příjemné chvíle a pocity mohli prožívat v tomto roce hodně často. ■



SVAZ
ZAKLÁDÁNÍ
A ÚDRŽBY ZELENĚ

PRAHA

Boušek s.r.o.

Poděbradská 186/56, 180 66 Praha 9
Tel.: 602 368 385, fax: 281 866 025
e-mail: bousekzahrady@seznam.cz,
www.bousekzahrady.cz

GARPEN – zahradní architektura a služby

U Skalky 16, 181 00 Praha 8
Tel.: 233 542 925, fax: 233 542 925
e-mail: info@garpen.cz, www.garpen.cz

Imramovský – vegetační úpravy s.r.o.

Mladoboleslavská 489, 190 17 Praha 9
Tel./fax: 286 856 003
e-mail: imramovsky@imramovsky.cz
www.imramovsky.cz

KEJHA-SUK, zahradnické služby

Malostranské nám. 2, 118 00 Praha 1
Tel./fax: 241 062 406, 603 869 007, 602 373 589,
603 428 118, e-mail: zahradnici@volny.cz
www.volny.cz/zahradnici

Lege Artis zahrady s.r.o.

Keřtů 920, 165 21 Praha 6, Tel.: 776 667 540
e-mail: info@LA-zahrady.cz, www.LA-zahrady.cz

OK GARDEN s.r.o.

Sládkovičova 1233/21, 142 00 Praha 4
Tel./fax: 233 900 423, 602 354 304
e-mail: okgarden@volny.cz, www.okgarden.cz

Richard Čech

Drahelická 205/7, 19015 Praha – Satalice
mob: 605 481 807, e-mail: richardzahradnik@seznam.cz
www.zahradnictvicech.com

Tilia Garden s.r.o.

Olšanská 54/3, 130 00 Praha, Tel.: 725 000 132,
e-mail: tilia-garden.sro@seznam.cz, www.tiliagarden.cz

WEISS & WILD, s.r.o.

Konojedská 41, 100 00 Praha 10, Tel.: 603 924 117,
e-mail: ivoweiss@seznam.cz
www.weissawild.cz

Zahradní Architektura Kurz, s.r.o.

K Holému vrchu 1091, 155 00 Praha 5
e-mail: info@zakurz.cz, www.landscaping.cz

Zdeněk Hradilák –

Jasan zahradnické práce

Na okraji 230/58, 162 00 Praha 6
Tel.: 602 229 908, e-mail: hradilak@volny.cz

STŘEDOČESKÝ KRAJ

ACRE, spol. s.r.o.

Smetanova 568, 281 51 Velký Osek
Tel./fax: 283 841 040, 283 842 039
e-mail: info@acre.cz, www.acre.cz

Arbosana zahradní architektura

Kytín 162, 252 10 Mníšek pod Brdy
Tel.: 603 802 855
e-mail: arbosana@volny.cz, www.arbosana.cz

BAOBAB – péče o zeleň, s.r.o.

Únětice 3, 252 62 Horoměřice
Tel.: 224 319 917, fax: 224 320 079
e-mail: baobab@baobab.cz, www.baobab.cz

SEZNAM ČLENŮ SVAZU ZAKLÁDÁNÍ A ÚDRŽBY ZELEŇ

Ing. Pavel Lehovec – zahradnictví

Říčanská 77, 252 43 Průhonice
Tel.: 267 750 492, mail: pavel-lehovec@seznam.cz

Ing. Jaroslav Štěpán

Kolínská 136, 29001 Poděbrady
Tel.: 603 413 331
e-mail: info@zahradnictvistepan.cz
web: www.zahradnictvistepan.cz

LandART Atelier

Karlovotýnská 49, 25216 Nučice
mob: 775 188 891
e-mail: landart@seznam.cz
www.landart.cz

Lukáš Rajtr

Dřevčice 65, 250 01 Brandýs nad Labem
mob.: 608 927 158, e-mail: rajtr.l@seznam.cz

Pavel Lisý – Zahrada Lisý

Popovice 113, 267 01 Králův Dvůr
Tel./fax: 311 638 063
e-mail: zahradalisy@iol.cz
www.zahradalisy.cz

Petr Kaše – zahradnické služby

Masarykovo nám. 18, 25401 Jílové u Prahy
Tel.: 603 779 985
mail: info@zahradnickesluzby.cz

ZAHRADNÍ ARCHITEKTURA MARTINOV s.r.o.

Martinov 279, 277 13 Kostelec nad Labem
Tel.: 603 520 771, fax: 326 905 120
e-mail: zahrarch@zahrarch.cz
www.zahrarch.cz

JIHOČESKÝ KRAJ

ARBORES CZ, s.r.o.

Ke Sřelnici 184, 397 01 Písek
Tel.: 776 851 998, 777 345 068
e-mail: keclik@arbores.cz, www.arbores.cz

Česká zahrada K + P

M. Krškové 682, 391 81 Veselí nad Lužnicí
Tel.: 606 623 669
e-mail: ceskazahrada@centrum.cz,
www.ceskazahrada-kp.cz

Ing. Hana Chvalová

Zámecká zahrada Čimelice, 398 04 Čimelice
Tel.: 382 228 192
e-mail: info@zahradacimelice.cz
www.zahradacimelice.cz

Ing. Jiří Hájek – ZAKLÁDÁNÍ ZAHRAD

Olešná 82, 398 43 Bernartice
Tel./fax: 382 587 193, 602 463 562
e-mail: jiri-hajek-ml@seznam.cz,
www.zahrady-hajek.cz

Ing. Pavel Chlouba

Budějovická 476, 373 12 Borovany
Tel.: 387 981 378, 606 769 759
e-mail: chloubap@najihu.cz
www.fotoflora.cz

Michal Vránek

Blatské sídliště 589, 391 81 Veselí nad Lužnicí
Tel./fax: 381 582 689, 602 425 669
e-mail: michal.vranek@quick.cz
www.vranek.cz

Václav Straka

Litvínovická 1492/10a, 370 01 České Budějovice
Tel.: 602 272 848, fax: 387 203 600
e-mail: info@stromovkacbz.cz

ZAHRADNÍ ARCHITEKTURA TÁBOR spol. s.r.o.

Beranova Lhota 10, 391 37 Chotoviny
kancelář-Chýnovská 344, 390 02 Tábor
Tel./fax: 383 835 202, 606 744 745
e-mail: slepicka@zahradytabor.cz
www.zahradytabor.cz

PLZEŇSKÝ KRAJ

Jan Papež – Zahrady s duší

Jungmannova 614, 33901 Klatovy
mob: 776 663 660
e-mail: zahradydsusi@centrum.cz

LAND ART . CZECH s.r.o.

326 00 Plzeň Jablonského 626/11
Tel.: 602 452 922, landart.czech@seznam.cz
www.landartczech.cz

KARLOVARSKÝ KRAJ

Zahrada Teplá – Ing. Petr Šindelář

Klášteř Teplá, 364 61 Teplá
Tel.: 353 392 275, fax: 353 392 500
e-mail: info@zahradatepla.cz
www.zahradatepla.cz

Zahradní a parková spol. s r.o.

Chebská 252, 353 01 Mariánské Lázně
Tel.: 354 622 135, fax: 354 622 135
e-mail: info@zahradaml.cz
www.zahradaml.cz

ÚSTECKÝ KRAJ

EKODENDRA s.r.o.

Straky 46, 417 42 Zabušany
Tel.: 417 821 733, fax: 417 822 008
e-mail: ekodendra@ekodendra.cz
www.ekodendra.cz

Gabriel s.r.o.

České Kopisty 208, 412 01 Litoměřice
Tel.: 416 733 244, fax: 416 731 627
e-mail: gabriel@gabriel.cz, www.gabriel.cz

GardenLine s.r.o.

Šeříková 405/13, 412 01 Litoměřice
Tel.: 777 104 937, fax: 416 532 656
e-mail: skrivanek@garden-line.eu
www.garden-line.eu

GRÜNER, s.r.o.

Kamýčká 503/19A, 412 01 Litoměřice
Tel./fax: 416 732 037, 602 409 918
e-mail: martin.gruner@gruner.cz
www.gruner.cz

Ing. Bc. Jiří Bartoš – Jiná Zahrada

Teplická 451, 403 17 Chabařovice
Zahradní centrum: Hrbovická 54, Ústí nad Labem
Tel.: 603 540 656, Tel./fax: 475 210 881
e-mail: Ing.jiri.bartos.seznam.cz
www.jinazahrada.cz

Jirmus zahradnické služby s.r.o.

Hlinná č.p.8, 412 01 Litoměřice
Tel.: 606 816 572, e-mail: info@zahrady-jirmus.eu
www.zahrady-jirmus.eu

Petr Neumann

Polní 733/20, 408 01 Rumburk
mob: 604 279 242
e-mail: p.a.neumann@seznam.cz

Tomáš Pavka – Land Art

Dlouhá 415, 417 42 Krupka
Tel.: 608 517 989,
e-mail: t.pavka@land-art.cz
www.land-art.cz

LIBERECKÝ KRAJ

DIKÉ ZAHRADY s.r.o.

463 46 Příšovice 224, Tel.: 604 204 835
e-mail: zahrady@dike-centrum.cz
www.dike-zahrady.cz

KRÁLOVEHRADECKÝ KRAJ

GRAS spol. s.r.o.

Úpská 340, 542 24 Svoboda nad Úpou
Tel.: 603 775 000, 603 900 777
e-mail: info@gras.cz, www.gras.cz

Ing. Jiří Stolín

Horní 210, 503 21 Stěžery, Tel.: 602 116 415
e-mail: jiri.stolin@volny.cz

PEKVIZ spol. s.r.o.

Pražská 1435, 543 01 Vrchlabí
Tel.: 602 361 033, fax: 499 424 005
e-mail: pekviz@volny.cz
www.vychodo.ceskestavby.cz

PARDUBICKÝ KRAJ

Ekogreen, s.r.o.

Lány na Důlku 10, 533 31 Pardubice
Tel./fax: 466 971 089
e-mail: ekogreen@ekogreen.cz, www.ekogreen.cz

Ing. Karel Kratěna

Hálkova 2209/15, 568 02 Svitavy, Tel.: 603 149 672
e-mail: karel@kratena.cz, www.kratena.cz

Jan Vavřín – ARS

Peciny 265, 570 01 Litomyšl
Tel./fax: 461 614 578
e-mail: ars@ars-vavrin.cz, www.ars-vavrin.cz

VYSOČINA

ARS VIRIDIS s.r.o.

Perk 70, 675 22 Stařeč, Tel.: 731 474 420
email: arsviridis@arsviridis.cz
www.arsviridis.cz

EKOIMPEX Vysočina s.r.o.

Javorová 2262, 393 01 Pelhřimov
Tel.: 607 915 125,
e-mail: neckarova@ekoimpex.cz
www.ekoimpex.cz

PARK sadovnické a krajinářské úpravy s.r.o.

Je Dukovany, 675 50 Je Dukovany
Tel./fax: 561 105 636, 777 326 185
e-mail: park@trebicko.com
www.park.trebicko.com

ZAHRADY LAURUS – Ing. Eva Hegerová

Hybrálec 128, 586 01 Jihlava
Tel.: 604 128 478,
e-mail: eva.hegerova@centrum.cz
www.zahradylaurus.cz

Zahradnické úpravy s.r.o.

Žerotínova 112, 675 71 Náměšř nad Oslavou
Tel./fax: 568 620 745
e-mail: bartik@zahradnickeupravy.cz

3D – Zahrady s.r.o.

Řečice 145, 592 33 Radešinská Svratka
Tel.: 774 589 539
e-mail: projekce@3d-zahrady.cz
www.3d-zahrady.cz

JIHOMORAVSKÝ KRAJ

Agrostis Trávníky, s.r.o.

Npor. Krále 16, 683 01 Rousínov
Tel./fax: 517 370 607, 732 687 628
e-mail: agrostis@agrostis.cz, www.agrostis.cz

BELLIS BRNO s.r.o.

Marie Hübnerové 24, 621 00 Brno
Tel./fax: 549 275 768
e-mail: bellis.brno@volny.cz

Ekostavby Brno, a.s.

U Svitavy 2, 618 00 Brno
Tel.: 548 128 274, fax: 548 128 275
e-mail: ekostavby@ekostavby-brno.cz
www.ekostavby.cz

HORTISCENTRUM

Komenského 220, 667 01 Židlochovice
Tel.: 547 231 040, fax: 547 238 711
e-mail: hortis@hortis.net, www.hortis.net

Ing. Jiří Vrbas – „KVĚT“

Nádražní 155, 664 08 Blažovice
Tel./fax: 544 243 854
e-mail: vrbas@vrbas.cz
www.vrbas.cz

Ing. Josef Zapletal

Za humny 288, 664 46 Prštice
Tel.: 603 412 275, 547 219 307
mail: zapletal@zahradyzapletal.cz
www.zahradyzapletal.cz

Ing. Petr Klíma, Ph.D.

Drobného 316/56, 602 00 Brno
Tel.: 603 950 930
e-mail: klima.zahradnik@seznam.cz
www.petrklima.cz

Ivo Diviš – zahradnické služby

Chaloupky 89, 624 00 Brno
Tel.: 602 770 831, 541 223 309
e-mail: ivodivis@seznam.cz

Josef Janků

Arboretum – Šmelcovna 3, 680 01 Boskovice
Tel./fax: správa 516 453 071,
gardencentrum 602 173 939,
Provoz Dobříš – ulice Pražská, Dobříš 263 01,
Tel.: 602 383 767
e-mail: arboretum@smelcovna.cz
www.smelcovna.cz

KAISLER s.r.o.

Měříčkova 48, 621 00 Brno
Tel./fax: 541 228 032, 603 949 529
e-mail: kaisler@kaisler.cz, www.kaisler.cz

Kavyl spol. s.r.o.

Mohelno 452/1, 675 75 Mohelno,
Tel./fax: 541 243 986
e-mail: brno@kavyl.cz, www.kavyl.cz

Přírodní stavby, zahradní architektura

– Ing. Vojtěch Haláček

Stříbský mlýn 5/6, 664 91 Ivančice
Tel.: 602 676 427, e-mail: info@qetiny.cz
www.zahradniarchitektura.cz

OLOMOUCKÝ KRAJ

ZAHRAHA Olomouc s.r.o.

Železniční 469/4, 772 11 Olomouc
Tel.: 585 315 022, fax: 585 315 023
e-mail: kancelar@zahrada-olomouc.cz
www.zahrada-olomouc.cz

ZLÍNSKÝ KRAJ

ACRIS zahrady s.r.o.

Slunečná 4548, 760 01 Zlín, Tel.: 604 460 786
e-mail: info@acris.cz, www.acris.cz

ARBOREA Březová, s.r.o.

Březová 96, 763 15, Tel./fax: 577 983 342
e-mail: arborea@volny.cz
www.arboreabrezova.cz

FLORSTYL s.r.o.

Panská 25, 686 04 Kunovice
Tel.: 572 540 496, e-mail: florstyl@florstyl.cz
www.florstyl.cz

Zábojník – contractors, s.r.o.

Jeřabinová 1424, 768 61 Bystřice pod Hostýnem
Tel.: 573 379 451, fax: 573 379 455
e-mail: v.zabojnik@centrum.cz,
www.prirodnimaterialy.cz

MORAVSKOSLEZSKÝ KRAJ

David Mičan – Zahrada M

Aleje 66/421, 725 28 Ostrava – Hošťálkovice
Tel.: 595 059 154, e-mail: info@zahradam.cz
www.zahradam.cz

DVOŘÁK LESY, SADY, ZAHRADY s.r.o.

Jahodová 782, 725 29 Ostrava – Petřkovice
Tel.: 596 131 358, e-mail: info@b-dvorak.cz
www.b-dvorak.cz

Ing. Kristián Korner

Hluboká 693, 72529 Ostrava – Petřkovice
Tel.: 731 157 981, e-mail: tomas@korner.cz
web: www.korner.cz

Ing. Libor Vavřík – zahradnictví, sadové úpravy

Metylovská 979, 739 11 Frýdlant nad Ostravicí
Tel./fax: 558 677 304
e-mail: info@zahradnictvi-vavrik.cz
www.zahradnictvi-vavrik.cz

Ing. Martin Závodný

Lískovecká 2867, 738 01 Frýdek Místek
Tel.: 777 887 391, 558 402 150
mail: zavodny@email.cz

Ivánek – Zeman, v.o.s.

Žabeň 55, 738 01 Zabeň
Tel.: 558 655 441, fax: 558 655 443
e-mail: ivanek@ivanek-zeman.cz
www.ivanek-zeman.cz

Pavlna Florová, DiS.

Maxima Gorkého 49, 794 01 Krnov
Tel. 604 943 009
Email: info@zahradafiora.cz, www.zahradafiora.cz

TALPA – zahradnické služby s.r.o.

U Hájenky 325, 735 14 Orlová – Lutyně
Tel.: 596 514 257, fax: 596 516 930
e-mail: talpa@iol.cz

Zahradnictví Šimková, s.r.o.

Bystřice č. 1139, 739 95 Bystřice nad Olší
Tel.: 777 004 752, fax: 558 352 151
e-mail: simka@volny.cz
www.zahradnictvi-simkova.cz

ZAHRADY HANYZ s.r.o.

Škrbeňská 558, 739 34 Šenov, Tel.: 603 412 003
e-mail: hanyz@seznam.cz, www.zahrady-hanyz.cz

Zámecký dvůr s.r.o.

U statku 301/1, 736 01 Havířov – město
Tel.: 596 815 193
e-mail: kotula@volny.cz
www.volny.cz/kotula/

PŘIDRUŽENÝ ČLEN

Mendelova univerzita v Brně

Botanická zahrada a arboretum
Zemědělská 1, 613 00 Brno
Tel.: 545 223 606, fax: 545 223 693
e-mail: arboretum@mendelu.cz
www.mendelu.cz/arboretum

SOŠ zahradnická a SOU Rajhrad

Masarykova 189, 664 61 Rajhrad
Tel.: 547 426 311, fax: 547 426 310
e-mail: knazik@skolarajhrad.cz
www.skolarajhrad.cz

Střední škola zahradnická Litomyšl

T. G. Masaryka 527, 570 01 Litomyšl
Tel.: 461 612 013, fax: 461 611 060
e-mail: szas.litomysl@lit.cz, www.szas.lit.cz

Vyšší odborná škola zahradnická

a Střední zahradnická škola Mělník

Na Polabí 411, 276 01 Mělník
Tel.: 315 623 023, fax: 315 623 009
e-mail: skola@zas-me.cz
www.zas-me.cz

ZOO Jihlava

Březinovy sady 4372/10, 58601 Jihlava
Komplexní péče o zeleň a zahradní tvorbu
mob.: 731 653 817, smidova@zoojihlava.cz
www.zoojihlava.cz

MIMOŘÁDNÝ ČLEN

MGM Žilina s.r.o.

Obežná 7, 010 08 Žilina, Slovenská republika
Tel.: +421 415 652, fax: +421 415 652 427
e-mail: mgm@mgmzilina.sk
www.mgmzilina.cz

T-TAKÁCS, s.r.o.

Hlavná 152, 900 29 Nová Dedinka
Slovenská republika
Tel.: +421 905 645 135, e-mail: agro@takacs.sk
www.takacs.sk



OBCHODNÍ ČLEN

ARBOEKO s.r.o.

Bedřicha Smetany 230, 27742 Obříství
Tel.: 315 683 151
e-mail: arboeko@arboeko.com
web: www.arboeko.cz

Agrocar s.r.o.

Na Vápenkách 381, 74221 Kopřivnice
mob: 777 118 998 (M.Hrubý)
e-mail: info@agrocar.cz
www.agrocar.cz

AGRO CS a.s.

Říkov 265, 552 03 Česká Skalice
Tel.: 491 457 227
e-mail: agrocs@agrocs.cz
www.agrocs.cz

DuPont CZ s.r.o.

155 00 Praha, Pekařská 14/628
Tel.: 257 414 111, sona.krausova@dupont.com
www.dupont.cz

Kloboucká lesní s.r.o.

Šumavská 1, 602 00 Brno 2
Tel.: 518 387 131, 606 774 499
e-mail: slovak@klobouckalesni.cz, www.klobouckalesni.cz

Milan Valášek – miVAL

Sakařova 979, 530 03 Pardubice
Tel.: 466 415 565, 602 412 829
e-mail: mvalasek@volny.cz, www.mival.cz

Ing. Renata Pešíčková – PERENY

294 74 Hlavenec 79
Tel.: 326 971 914, Fax: 326 972 062
e-mail: pereny@pereny.cz, www.pereny.cz

RAINING service s.r.o.

683 04 Drnovice 79
Tel.: 724 418 171, e-mail: raining@zavlaha.eu
www.zavlaha.eu

RAŠELINA a.s.

Na pískách 488/II, 392 18 Soběslav
Tel.: 381 205 301, fax: 381 205 302
e-mail: sekretariat@raselina.cz
www.raselina.cz

SEED SERVICE s.r.o.

Rokycanova 114/IV., 566 01 Vysoké Mýto
Tel.: 465 420 203
e-mail: seedservice@seedservice.cz
www.seedservice.cz

stav k 13. 3. 2013
www.szuz.cz

SEZNAM ČLENŮ SEKCE BIOBAZÉNŮ, OKRASNÝCH A KOU PACÍCH JEZÍREK

ACRE, spol. s r.o.

Smetanova 568, 281 51 Velký Osek
Tel./fax: 283 841 040, 283 842 039
e-mail: info@acre.cz, www.acre.cz

ACRIS zahrady s.r.o.

Slunečná 4548, 760 01 Zlín
Tel.: 604 460 786, e-mail: info@acris.cz, www.acris.cz

Arbosana zahradní architektura

Kytín 162, 252 10 Mnišek pod Brdy
Tel.: 603 802 855
e-mail: arbosana@volny.cz, www.arbosana.cz

Aquavaria s.r.o.

Univerzitní ul. 33, 320 11 Plzeň
Tel.: 377 421 625, e-mail: aquavaria@volny.cz
www.aquavaria.cz

BAOBAB – péče o zeleň s.r.o.

252 62, Únětice 3, Tel.: 224 319 917
e-mail: baobab@baobab.cz, www.baobab.cz

Česká zahrada K + P

M. Krškové 682, 391 81 Veselí nad Lužnicí
Tel.: 606 623 669, e-mail: ceskazahrada@centrum.cz
www.ceskazahrada-kp.cz

DIKÉ ZAHRADY s.r.o.

Příšovice 224, 463 46 Příšovice
Tel.: 604 204 835
e-mail: zahrady@dike-centrum.cz, www.dike-zahrady.cz

EKOIMPEX Vysočina s.r.o.

Javorová 2262, 393 01 Pelhřimov, Tel.: 607 915 125
e-mail: neckarova@ekoimpex.cz, www.ekoimpex.cz

Ekogreen, s.r.o.

Lány na Důlku 10, 533 31 Pardubice
Tel./fax: 466 971 089, e-mail: ekogreen@ekogreen.cz
www.ekogreen.cz

Gabriel s.r.o.

České Kopisty 208, 412 01 Litoměřice
Tel.: 416 733 244, fax: 416 731 627
e-mail: gabriel@gabriel.cz, www.gabriel.cz

GARPEN – zahradní architektura a služby

U Skalky 16, 181 00 Praha 8
Tel.: 233 542 925, fax: 233 542 925
e-mail: info@garpen.cz, www.garpen.cz

Green engineering s.r.o.

Samoty 2124, 397 01 Písek, Tel.: 723 015 944
e-mail: jiri-hajek-ml@seznam.cz, www.zahrady-hajek.cz

HORTISCENTRUM s.r.o.

Komenského 220, 667 01 Židlochovice
Tel.: 547 231 040, fax: 547 238 711
e-mail: hortis@hortis.net, www.hortis.net

Ing. Jiří Vrba – „KVĚT“

Nádražní 155, 664 08 Blažovice
Tel./fax: 544 243 854
e-mail: vrbas@vrbas.cz, www.vrbas.cz

Ing. Miroslav Řehák

Dřísy 211, 277 14 Praha-východ
Tel.: 602 148 461
e-mail: rehakmiroslav@seznam.cz

Ing. Pavel Lehovec – Zahradnictví

Říčanská 77, 252 43 Průhonice
Tel.: 267 750 492, fax: 267 750 492
e-mail: pavel.lehovec@seznam.cz

Ing. Petr Klíma, Ph.D.

Drobného 316/56, 602 00 Brno
Tel.: 603 950 930
e-mail: klima.zahradnik@seznam.cz, www.petrklima.cz

Ivánek – Zeman, v.o.s.

Žabeň 55, 738 01 Žabeň
Tel.: 558 655 441, fax: 558 655 443
e-mail: ivanek@ivanek-zeman.cz
www.ivanek-zeman.cz

Jirmus zahradnické služby s.r.o.

Hlinná č.p. 8, 41201 Litoměřice
Tel.: 606 816 572, e-mail: info@zahrady-jirmus.eu
web: www.zahrady-jirmus.eu

Kavyl spol. s r.o.

Mohelno 452, 675 75 Mohelno
Tel/Fax: 541 243 986
e-mail: brno@kavyl.cz
www.kavyl.cz

Lege Artis zahrady s.r.o.

Keltů 920, 165 21 Praha 6, Tel.: 776 667 540
e-mail: info@LA-zahrady.cz
www.LA-zahrady.cz

Michal Vránek

Blatské sídliště 589, 391 81 Veselí nad Lužnicí
Tel./fax: 381 582 689, 602 425 669
e-mail: michal.vranek@quick.cz
www.vranek.cz

Milan Špíchal

Lípec 87, 281 26 Týnec nad Labem
Tel.: 602 615 550, fax: 321 789 241
e-mail: spichal@moment.cz, www.spichal.cz

PARK sadovnické a krajinářské úpravy s.r.o.

Je Dukovany, 675 50 Je Dukovany
Tel./fax: 561 105 636, 777 326 185
e-mail: park@trebicsko.com
www.park.trebicsko.com

Pecina s.r.o.

Na Oboře 876, 276 01 Mělník
Tel.: 777 794 541
e-mail: info@rybniky-pecina.cz
www.rybniky-pecina.cz

Přírodní stavby, zahradní architektura

– Ing. Vojtěch Halánek

Stříbský mlýn 5/6, 664 91 Ivančice,
Tel.: 602 676 427, e-mail: halamek@mezibrehy.cz
www.zahradniarchitektura.cz

Roman Papík – Profí Aquarium

Dříteč 109, 533 05 Dříteč
Tel.: 777 759 122, e-mail: urbanec@profi-aquarium.cz
www.profi-aquarium.cz

Vladimír Marek

Moskevská 2998, 272 04 Kladno
Tel.: 604 476 283, www.puskvorec.cz
e-mail: v.marek@email.cz
www.zahrady-marek.cz

WEISS & WILD, s.r.o.

Konojedská 41, 100 00 Praha 10
Tel.: 603 924 117, e-mail: ivoweiss@seznam.cz
www.weissawild.cz

ZAHRADA Olomouc s.r.o.

Železniční 469/4, 772 11 Olomouc
Tel.: 585 315 022, fax: 585 315 023
e-mail: kancelar@zahrada-olomouc.cz
www.zahrada-olomouc.cz

Zahradnictví Šimková, s.r.o.

Bystřice č. 1139, 739 95 Bystřice nad Olší
Tel.: 777 004 752, fax: 558 352 151
e-mail: simka@volny.cz
www.zahradnictvi-simkova.cz

3D – Zahrady s.r.o.

Řečice 145, 592 33 Radešínská Svratka
Tel.: 774 589 539
e-mail: projekce@3d-zahrady.cz
www.3d-zahrady.cz

OBCHODNÍ ČLEN

DOLTAK s.r.o.

Komořany 2, 68301 Rousínov
e-mail: dolezal@doltak.cz www.doltak.cz

PROXIM s.r.o.

Palackého 578, 530 02 Pardubice,
Tel.: 466 531 635, 602 164 992
e-mail: kroupa@proxim-pu.cz,
www.proxim-pu.cz
www.probazen.com

stav k 13. 3. 2013
www.jezirka-biobazeny.cz

KOUPACÍ JEZÍRKO NEBO TAKÉ PŘÍRODNÍ BAZÉN V OBCI TŘTĚNO



BIOBAZÉNY



Usedlost, kde z bývalého hnojiště vzniklo koupací jezírko, se nachází v obci Třtěno nedaleko Loun. Vnitřní pravidelný dvůr je ze tří stran uzavřený budovami, čtvrtá strana je otevřena přes humna do okolní krajiny. Téměř každý hospodářský dvůr na vesnici mívá uprostřed hnojiště, které postupem času přestalo být využíváno, a nyní majitelé řeší, co s jámou uprostřed pozemku.

V tomto případě se investor rozhodl hnojiště nezavozit, ale využít ho jako základ pro koupací jezírko. Toto řešení přineslo jeden zásadní problém, a to byla hloubka hnojiště. V nejhlubším místě dosahovala pouze cca 100 cm, což je pro koupací zónu naprosto nedostatečné. Prohlubování betonového dna investor zavrhl – jednak kvůli vysokým nákladům, a také proto, že nebylo jasné, co se skrývá pod dnem (záklopy, svody, atp.). Na druhou stranu obvodové zdi nebylo možné nepoměrně zvyšovat, protože by jezírko nezapadalo do proporcí hospodářského dvora. Terénní modelace v tomto místě s historickou pamětí nepřicházely v úvahu. Kompromis mezi minimální hloubkou koupací zóny a maximální výškou obvodové zdi se ustálil na hloubce 160 cm v nejhlubší části. Investor souhlasil s tím, že si bude dávat pozor při skákání šipek a problém většího zahřívání mělké vody se řešil posílením filtrace. Systém je jednokomorový s koupací částí o velikosti 60% celkové plochy. Zbylou plochu tvoří mokřý filtr s proměnlivou mocností a vodním sloupcem pro rostliny,

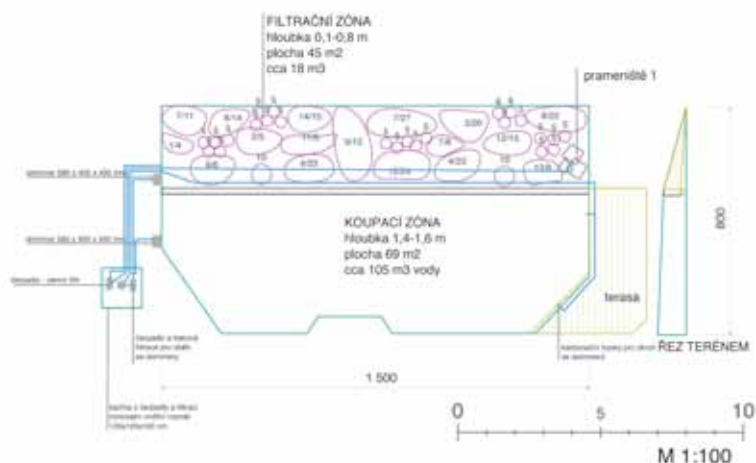
kteří opět kopíruje původní dno hnojiště. První okruh technologie začíná sáním přes směs frakcí štěrku, oblázků a spongilitu. Odtud je voda vedena do čerpadla (7,5 m³/h, příkon 85 W), odkud je tlačena přes tlakový filtr zpět do prameniště na návětrné straně jezírka. Čerpadla a tlakový filtr jsou umístěny v zemi šachtě, která byla původní a je napojena na stávající odvodňovací systém.

Druhý okruh saje vodu ze dvou břehových skimmerů do čerpadla (20 m³/h, příkon 205 W) přes pískový filtr s náplní z vodního skla do dvou aerifikačních trysek s přísáváním půdního vzduchu, kde je obohacován o CO₂ a napomáhá tak růstu rostlin v regenerační zóně. Pískový filtr byl do systému přidán do datečně a je umístěn v přilehlé hospodářské budově, kvůli snadné manipulaci při čištění.

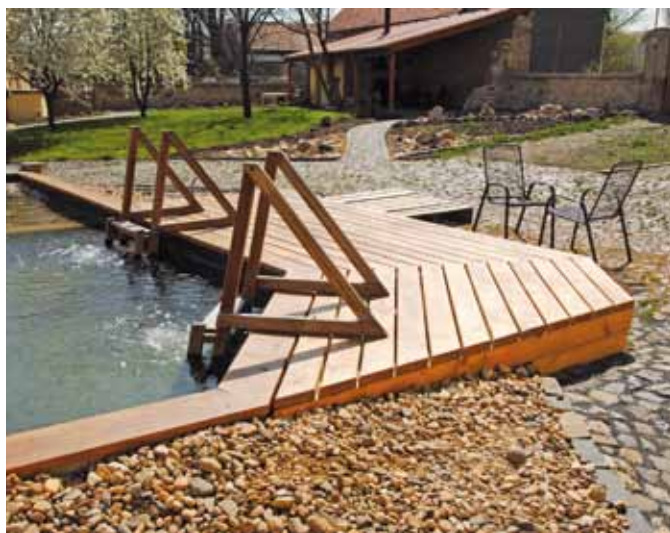


Na vyrovnané dno byla rozvrstvena 5 cm vrstva písku, geotextilie 300 g/m² a vyvařena PVC folie o tloušťce 1,5 mm. Předěl mezi zónami je vytvořen z modřínových fošen, které jsou zatíženy pomocí železných kotev. Neslouží pouze jako zamezení sypaní štěrku do koupací zóny, ale zároveň na něm lze sedět





a odpočívát. Materiál použitý na obklad zdí vycházel z toho, co na dvoře již bylo a fungovalo. Původní cihly a pískovcové kvádry, ze kterých jsou postaveny všechny budovy a čedičové desky na okraje jezírka



Gabriel s.r.o., České Kopisty 208, 412 01 Litoměřice
 Tel. +420 416 733 244, fax. +420 416 731 627
 • certifikovaná zahradnická společnost •

- Projektování a zakládání rodinných zahrad •
- Projekční činnost v oboru krajinářské architektury a zahradního designu •
- Zakládání a údržba krajinářských a sadovnických úprav •
- Pěstování a prodej květin a okrasných dřevin • Realizace zelených střech •
- Zakládání trávníků hydroosevem • **Ekologická koupací jezírka** •
- Rekonstrukce historických parků •

www.gabriel.cz

korespondují se zdlážděným čedičovými kostkami. Dřevěná paluba na okraji jezírka je doplněna dvěma schodišti do vody. Stačilo by samozřejmě jedno, ale zároveň slouží k ukotvení karbonizačních trysek. Koupací jezírko vytvořilo přirozený středobod dvora. Při vstupu na pozemek je to první věc, na kterou padne pohled a dále působí v zorném poli prakticky ze všech koutů dvora. Výrazně se zlepšily vlhkostní poměry v polouzavřeném prostoru a paluba se stala oblíbeným místem pro lenošení na sluníčku. Jezírko je dimenzováno na koupání 10 osob současně.

Ing. Tomáš Gabriel ■



ZELENÝ START ZE ŠKOLEK MONTANO

REKLAMNÍ PREZENTACE

Letošní jarní sezonu zahajujeme v okrasných školkách Montano rozsáhlou nabídkou rostlin a dalšího materiálu, které pokryjí poptávky od veřejných výsadeb a volné krajiny až po privátní zahrady. Širokou škálu zavedeného školkařského sortimentu v kontejnerech doplňují kvalitní prostokořenné dřeviny připravené k okamžité expedici. Patříme mezi odborníky na roubovance a čarověniky, tradiční výpěstky zahrnují také rozmanité dřeviny pro živé ploty, ale kompletní sortiment druhů, odrůd a velikostí přechází od trvalek, přes popínavky, keře až po jehličnany. Kompletní sortiment zveřejňujeme na internetu.

Pěstujeme také vlastní balkonovky a některé letničky. Kromě pestrobarevné palety vzpřímených, převislých i anglických muškátů nepřehlédnete naše petunie, verbeny či fuchsie. Výběr v barvách a druzích zpestřují rostliny pro méně obvyklé kombinace. Sortiment hrnkovaných rostlin doplňují misky a závěsy o průměru 27 cm.

Tradičně dodáváme půdopokryvné růže v celé barevné škále s výběrem velikostí kontejnerů a cen. Doplňují je polyantky pro

záhonové výsadby v několika barvách a hotové rostliny růží velkokvětých, stromkových a botanických. Smluvně spolupracujeme s německou firmou Kordes, která stojí v čele světového produkčního a šlechtitelského žebříčku. Jarní kolekce spolehlivých, opakovaně kvetoucích odrůd s certifikátem ADR vyniká odolností vůči chorobám a vitalitou. Osvědčily se v méně příznivých podmínkách a speciálně se hodí pro veřejnou zeleň. Sortiment budeme průběžně doplňovat.



Aprikola®
mnohokvětá růže s atraktivní barvou květů a vysokou odolností vůči houbovým chorobám. Výška 80 cm, 4 ks/m²



Bad Wörishofen®
/Pink Emely
bohatě kvetoucí floribunda ve světlivé barvě vyniká zdravými listy. Výška 60 cm/4m²



Innocencia®
půdopokryvná růže s neúnavným kvetením, krásně sladce voní. Vynikající do záhonů, nádob a veřejné zeleně. Výška 50 cm, 5 ks /m²

Z vlastních trvalek vysoké kvality aktuálně nabízíme přes 300 druhů a kultivarů. Rostliny v hrnkách o průměru 9 cm slouží pro výsadbu, kde je rozhodující výše ceny. Rostliny ve 2l a traviny v 3 až 5l a 10l kontejnerech osloví zákazníci, kteří očekávají okamžitý efekt. Součástí nabídky jsou také bylinky a převislý jahodník *Fragaria x ananassa*.

Realizačním firmám poskytujeme komplexní servis při vyřizování objednávek. Na pěstební plochy navazuje velkoobchod a distribuční centrum sadovnického materiálu.

Další podrobnosti najdete na internetu a neváhejte kontaktovat náš tým. **Zájemcům z oboru nabízíme celoročně prohlídku výrobní části závodu.** ■



Planten und Blumen®
drobnější mnohokvětá růže s efektní kombinací dvou kontrastních barev, květy velmi dlouho drží a neblednou. Výška 70 cm, 5 ks/m²



Rotilia®
naprosto zdravá mnohokvětá růže, prověřená ve výsadbách. Vyznačuje se barevnou stálostí a bohatou násadou květů. Výška 60 cm, 5 ks/m²



Solero®
mnohokvětá růže s jemnou citrusovou vůní, romantické plně žluté květy doplňují zdravé tmavě zelené listy. Růst má kompaktní, hodí se také do nádob. Výška 70 cm, 5 ks/m²



ŠKOLKY MONTANO s.r.o.

289 16 PŘEROV n. L. okr. Nymburk

TRADICE • ZKUŠENOST • ODBORNOST

T: 325 565 271
M: 739 062 808, 739 062 800
F: 325 565 371
E: odbyt@skolky-montano.cz

www.skolky-montano.cz

Zahradní centrum
PO–SO: 9.00–17.00 h tel.: 739 062 791

- kompletní školkařský sortiment
- roubované jehličnany
- balkonovky, trvalky
- dřeviny pro ozelenění krajiny
- dřeviny pro les a rekultivace
- realizace v krajině

Elektronický objednávkový systém
www.zelene.info/skolky-montano

Velkoobchod
PO–PÁ: 7.00–11.30 a 12.00–15.00 h

2. ročník Mezinárodní odborné výstavy inovativních technologií pro péči o zeleň, dřeviny a veřejné plochy se bude konat ve dnech 22. – 23. 5. 2013 v areálu sportovního letiště Vyškov.

REKLAMNÍ PREZENTACE

Výstava poskytne návštěvníkům komplexní pohled na veškeré činnosti související s péčí o zeleň a dřeviny a celoroční údržbou veřejných ploch a úzkých komunikací. Od plánování rozvoje krajinných prvků a projektování veřejného prostoru, přes přípravu terénu, zpracování a úpravu půdy, výsev a výsadbu, sečení travnatých ploch a ošetřování dřevin, po zpracování bioodpadu a jeho energetického využití.

SPECIÁLNÍ STROJE A NOVINKY DOSUD NEUVEDENÉ V ČR A SR

Kromě standardní ucelené prezentace širokého portfolia profesionální techniky vám na výstavě budou předvedeny speciální stroje a atypická nářadí – příslušenství pro agregaci na traktory a nosiče nářadí, které nejsou běžně k vidění. Díky zahraničním vystavovatelům pak budou na výstavě stroje značek dosud neuvedených na český a slovenský trh. Přehled novinek, které budou



prezentovány na výstavě Demogreen 2013, bude průběžně uveřejňován na internetových stránkách www.demogreen.cz.

ODBOBNÝ PROGRAM

I v rámci 2. ročníku bude na výstavě k dispozici speciální seminární stan s konferenčním zázemím a ukázková předváděcí plocha pro účely odborných seminářů, pracovních workshopů a dalšího odborného programu.

Odborné semináře budou probíhat pod vedením respektovaných osobností z řad odborných garantů výstavy a další odborné veřejnosti. Uskuteční se zde také praktická část kurzu vzdělávacího programu Zahradnická perspektiva – profesního vzdělávání členů Svazu zakládání a údržby zeleně. O konkrétních tématech a přesném harmonogramu

odborného programu se informujte před zahájením výstavy na našich internetových stránkách www.demogreen.cz.

SPECIÁLNÍ PŘEDVÁDĚCÍ CENTRA

Na výstavě budou stejně jako v loňském roce zřízena speciální předváděcí centra. Mimo jiné Centrum rizikového kácení a práce se dřevem – konzultačního místa Jana Svobody, několikanásobného držitele titulu „Nejlepšího dřevorubce České republiky“, který se při praktických ukázkách s vámi podělí o své zkušenosti.

MÍSTO KONÁNÍ VÝSTAVY

Sportovní letiště Vyškov se nachází vedle hlavního komunikačního tahu Brno – Olomouc s napojením na dálniční síť směr Praha, Bratislava a Zlín. Zajištěna je tak pohodlná dostupnost ze všech hlavních směrů. Na návštěvníky pak čeká profesionálně připravené zázemí (občerstvení, sociální zařízení, navigační prvky výstavních ploch aj.). Areál rovněž poskytuje adekvátní prostor pro bezproblémové zaparkování.

VSTUP NA VÝSTAVU JE BEZPLATNÝ.

Těšíme se na Vaši návštěvu ve středu a čtvrtek 22. – 23. 5. 2013, vždy 9 – 18 hod.

Martin Musil

Provozovatel internetového serveru PROFISTROJE.CZ ■

OFICIÁLNÍ PŘEDSTAVENÍ RAPIDU ORBITO V ČESKÉ REPUBLICE

Na výstavě DemoGreen bude představen nový model Rapid Orbito společnosti Rapid Technic AG, tradičního švýcarského výrobce jednonápravových malotraktorů a nosičů nářadí. Rapid Orbito, vybavený hydrostatickým pohonem, využívá nové inovativní ergonomické koncepce ovládání, umožňující mimo jiné přepínání mezi dvěma způsoby řízení: ručním pákovým prostřednictvím hydraulického přibrzdování pohonu kol nebo aktivním řízením bez použití páček, kdy se stroj řídí pouze pohybem řídicích páček do stran. Toto přepínání lze činit během jízdy podle aktuálních podmínek okolního terénu. Pro větší adaptabilitu stroje v terénu pak Rapid poprvé v historii vyvinul portálovou osou pro uzpůsobení těžiště stroje přímo během jízdy. Rapid Orbito je určen zejména pro práci s těžkými nářadím - příslušenstvím jako jsou např. mulčovače až o záběru 1,4m, těžká provedení sněhových fréz a půdních obracecích fréz apod. Stroj je také v sériovém provedení vybaven externí hydraulikou.



CASH & CARRY BŘÍSTVÍ

UŠETŘÍ VÁŠ ČAS

„Dnes jsem strávil celý den objížděním školek, najel stovky kilometrů a přitom jsem potřeboval pouze rychle nakoupit zboží na jednu zahradu za několik tisíc korun!“ Tak takové stesky zahradníků nás před lety inspirovaly k plánu vybudovat **specializované velkoobchodní zahradnické centrum v Bříství**. Klasický „prodej na zakázku“ (poptávka – nabídka – objednávka – příprava rostlin – expedice), který je vhodný pro velké a předem připravované projekty, jsme se rozhodli doplnit v České republice ojedinělým **Cash & Carry**. Tedy prodejním místem, kde na jednom místě je soustředěn takový sortiment zboží, který je připraven okamžitě k prodeji a který **umožní realizovat rychle a efektivně jakékoli malé a střední zahradnické realizace**.

Přípravě tohoto projektu jsme věnovali velkou pozornost. **Inspirovali jsme se především v zahraničí** – v Nizozemsku, Belgii a v Německu, kde již řadu let obdobné projekty fungují a mezi malými a středními zahradnickými firmami jsou velmi oblíbeny a hojně využívány.

Našli jsme vhodné místo v srdci polabské zahradnické oblasti – v Bříství, v těsné blízkosti dálnice D11. Zde jsme koupili pozemky a v roce 2009 začali stavět. Naším požadavkem bylo vybudovat středisko moderní, které umožní uskutečnit veškeré záměry společnosti a bude mít dostatečné kapacity i pro dlouhodobý rozvoj. Do nových prostor jsme se přestěhovali na jaře 2010 a započali s realizací projektu Cash&Carry.

Dnes je **Cash & Carry plně funkční**. Na ploše necelých 2 ha je připraven široký sortiment zboží „skladem“ tak, aby registrovaný partner mohl kdykoli přijet, **vybrat zboží pro svou zakázku, naložit je a odjet**.



Malá nákupní množství

Není malých zakázek. Velká výhoda pro odběratele v Cash & Carry spočívá v možnosti odebrat velmi malá množství. Podle druhu zboží to mohou být jednotlivé kusy nebo prodejní jednotky. Respektujeme tím Vaše možnosti při realizaci malých projektů. Tím víc nás potěší Vaše pravidelné a časté návštěvy.

Přímý prodej soukromým (neregistrovaným) osobám je u nás vyloučen. Privátní zákazníci, kteří si u nás nedopatřením budou chtít koupit rostliny, budou odkázáni na Vás – naše zákazníci.



Široký, stálý a přehledně uspořádaný sortiment

Kompletujeme pro vás na jednom místě nabídku špičkových produktů z většiny zahradnických oblastí v Evropě i České republice. Na prodejní ploše najdete průřez sortimentem okrasných rostlin od trvalek přes listnaté a jehličnaté keře až po alejové stromy. Naší snahou je, aby každý sortiment měl na ploše své stálé místo a aby byl podle agro-technických možností průběžně k dispozici.

Sortiment rostlin je doplněn výběrem dalších produktů potřebných při zahradnických realizacích. Nabízíme zde travní osiva, hnojiva, podzemní kotvení stromů, kůly a mnoho dalšího. Naší snahou je, abyste vše mohli pořídit „pod jednou střechou“.

Rychlost nákupu

Výrazná úspora času je zásadní výhodou nákupu v Cash & Carry. Všechny rostliny jsou označeny štítkem s názvem, velikostí a cenou. Označení čárovým kódem umožňuje rychlé vystavení dodacího listu a faktury. Nákup na prodejní ploše je samoobslužný. V případě potřeby je k dispozici vyškolený personál.

Ideální dostupnost

Cash & Carry v Bříství je dobře dostupné nejen z hlavního města (cca 10 min z okraje Prahy), ale současně z celé oblasti středních a východních Čech. Díky napojení D11 na městský okruh a páteřní dálniční systém i z celé České republiky.



ELIET

GARANCE DLOUHOLETÉ SPOLEHLIVOSTI

Štěpkovače
Vertikutátory
Secí a dosévací stroje
Odřezávače a vyrývače hran trávníku
Foukače - vysavače listí

mobilní štěpkovače

- potřebný nižší výkon motoru
- široká řezná plocha
- zpracování téměř všech organických látek
- podlouhý tvar štěrky pro rychlejší kompostování
- vysoká užitná hodnota
- snadná a nenákladná údržba
- mobilita a manévrovatelnost se strojem



princíp sekery™ ELIET

vertikutátory

- robustní provedení
- permanentně ostré nože - PSM technologie TM
- kvalitní pojezdová kola
- vertikální napínání řemene prodlužující jeho životnost
- plynulá regulace hloubky vertikutace
- volba nožů: pevné, volné, dvojité

odřezávače hran trávníku

- přesný a čistý řez
- nastavení úhlu nože
- nastavitelná pracovní hloubka
- volba nožů: rovný, 8-zubý



kombinované secí stroje

- vysoká kvalita výsevu
- štěrbinový secí aplikátor
- nastavení výsevu a hloubky vibračních bran
- zapracování osiva do země



Vyzkoušejte si stroje ELIET ve Vašem provozu.
Dohodněte si s námi termín nezávazného předvedení.

ELIET 800.990.600

ELIET[®]
Harmonie v přírodě

AGROCAR s.r.o.
obchodní zastoupení ELIET EUROPE nv, Belgie v ČR
Tel. +420 556 802 752, fax +420 556 802 753
e-mail: info@eliet.cz
Internet: www.eliet.cz



DEMOGreen

2. ročník Mezinárodní odborné výstavy inovativních technologií pro péči o zeleň, dřeviny a veřejné plochy

VYŠKOV
22. – 23. 5. 2013



areál
sportovního
letišťe



SVAZ
ZAKLÁDÁNÍ
A ÚDRŽBY ZELENĚ

Mendelova
univerzita
v Brně



Zahradnická
fakulta



LESY SR
s.p. Banásk Bystřice

Husqvarna

odborní garanti



mediální podpora

Inspirace

moderní
obec

GREEN

KOMUNÁLNÍ REVUE

SILVARIUM CZ
Informační služba pro lesníky a myslivost

LESNICKÁ PRÁCE
časopis pro lesníky a myslivost

PROFISTROJE CZ

OBEC
& finance

CZ BIOM
ČESKÉ SPOLEČENÍ PRO BIOMASU

www.demogreen.cz